

Projekt

Druk nr....

**UCHWAŁA NR XLV/...../21
RADY MIASTA KOŚCIERZYNA**

z dnia 27 października 2021 r.

**w sprawie przystąpienia do sporządzenia miejscowego planu zagospodarowania przestrzennego terenu pn.
Markubowo w Kościerzynie**

Na podstawie art. 18 ust. 2 pkt. 5 ustawy z dnia 8 marca 1990 r. o samorządzie gminnym (tekst jedn. Dz. U. z 2021 r. poz. 1372) oraz art. 14 ust. 1, 2 i 4 w zw. z art. 27 ustawy z dnia 27 marca 2003 r. o planowaniu i zagospodarowaniu przestrzennym (tekst jedn. Dz. U. z 2021 r., poz. 741 z późn. zm.)

Rada Miasta Kościerzyna na wniosek Burmistrza Miasta Kościerzyna uchwala, co następuje:

§ 1. Przystępuje się do sporządzenia miejscowego planu zagospodarowania przestrzennego dla obszaru położonego pomiędzy ulicami Klasztorną, obwodnicą miasta, Skarszewską oraz północną granicą cmentarza obejmującego m.in. teren zlokalizowany w rejonie ulicy Markubowo.

§ 2. Granice obszaru objętego przystąpieniem do sporządzenia planu miejscowego przedstawiono na załączniku graficznym, stanowiącym integralną częścią uchwały.

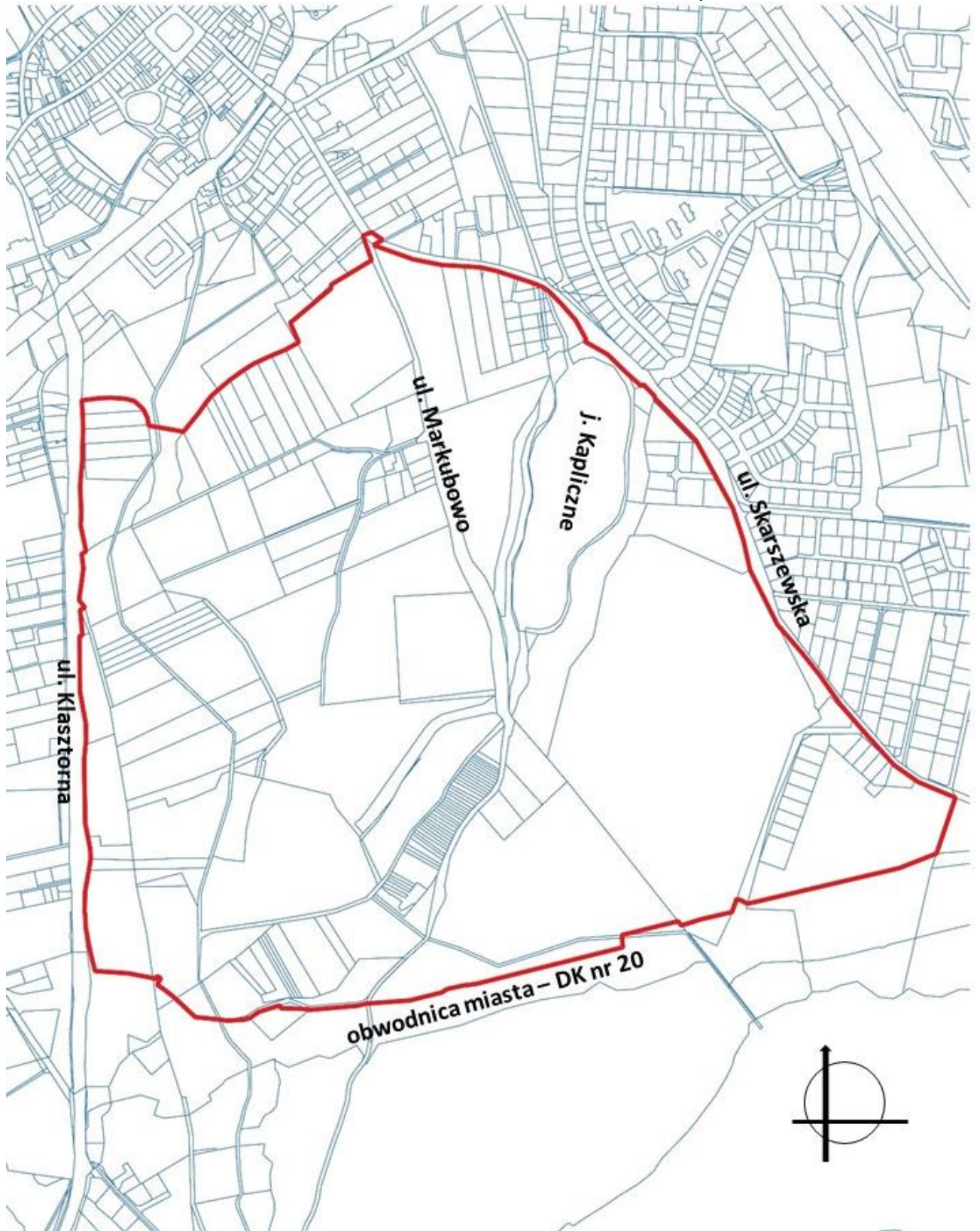
§ 3. Wykonanie uchwały powierza się Burmistrzowi Miasta Kościerzyna.

§ 4. Uchwała wchodzi w życie z dniem podjęcia.

Przewodniczący Rady Miasta
Kościerzyna

Helena Kaszubowska-Nitz

Załącznik graficzny
do uchwały Nr XLV/...../21
Rady Miasta Kościerzyna
z dnia 27 października 2021 r



granica planu miejscowego

Uzasadnienie

Teren objęty granicami przystąpienia do sporządzenia planu miejscowego obejmuje obszar położony pomiędzy ulicami Klasztorną, obwodnicą miasta, Skarszewską oraz północną granicą cmentarza. Obszar proponowany do objęcia planem miejscowym ma powierzchnię ok. 97 ha.

Są to tereny głównie niezabudowane o charakterze rolniczym. W centrum obszaru opracowania znajduje się oczyszczalnia ścieków. W północnej części opracowania znajduje się cmentarz miejski. Centralnie wzdłuż terenu objętego planem na kierunku północ-południe przebiega praktycznie jedyna droga publiczna ul. Markubowo. Na wschód od tej ulicy znajduje się jezioro Kapliczne, a wokół niego położone są ogrody działkowe. Ponadto wzdłuż ulic stanowiących granice opracowania położona jest nieliczna zabudowa. Jest to głównie zabudowa mieszkaniowa jednorodzinna oraz usługowa. W sąsiedztwie ul. Klasztornej znajduje się market budowlany o powierzchni przekraczającej 1000 m², jest to jedyny większy obiekt usługowy w granicach planu.

Teren objęty planem poza niewielkimi obszarami oraz pojedynczymi działkami nie ma obowiązującego planu miejscowego.

Celem sporządzenia planu jest ustalenie przeznaczenia oraz sposobu zagospodarowania i zabudowy terenu, pozwalające na jego lepsze wykorzystanie i użytkowanie, przy jednoczesnym zachowaniu i ochronie walorów środowiska kulturowego oraz wykreowanie terenów stanowiących potencjał rekreacyjny miasta.

Obecnie sposób zagospodarowania terenu jest realizowany w oparciu o decyzje o warunkach zabudowy, opierające się na zasadzie kontynuacji funkcji, jako uzupełnienie istniejącego zagospodarowania w sąsiedztwie.

Zgodnie z kierunkami przyjętymi w Studium, tereny objęte uchwałą, wskazane zostały jako tereny w większości stanowiące lokalną osnowę ekologiczną w tym obszary wzmocnienia lokalnej osnowy ekologicznej. Wzdłuż cieków wodnych i w sąsiedztwie jeziora Kaplicznego wskazane są tereny rekreacji i wypoczynku codziennego mieszkańców miasta, w tym przewidziane jest urządzenie szlaku „Trzech Jezior”. W centralnej części obszaru objętego granicami planu wyznaczony jest teren oczyszczalni ścieków. W rejonie obwodnicy miasta wyznaczone zostały tereny rozwoju zabudowy mieszkaniowej i usługowej. Na północ od terenu oczyszczalni wskazana jest rezerwa pod nowy cmentarz, a dalej istniejący cmentarz.

Wg analizy zmian w zagospodarowaniu przestrzennym miasta Kościerzyna na lata 2014-18 przyjętej uchwałą przez Radę Miasta Kościerzyna w 2018 r. należy docelowo dążyć do 100% pokrycia obszaru miasta planami miejscowymi.

Podjęcie uchwały w sprawie planu miejscowego jest kontynuacją polityki miasta w zakresie podejmowania działań planistycznych na obszarach nieposiadających planów miejscowych.

Z uwagi na powyższe stwierdza się zasadność przystąpienia do sporządzenia miejscowego planu zagospodarowania przestrzennego terenu w rejonie ulic Klasztornej, Skarszewskiej i obwodnicy miasta w Kościerzynie. Przewidywane w planie miejscowym ustalenia nie stanowią naruszenia ustaleń obowiązującego Studium uwarunkowań i kierunków zagospodarowania przestrzennego miasta Kościerzyna.