

**UCHWAŁA NR XXX/290/20
RADY MIASTA KOŚCIERZYNA**

z dnia 25 listopada 2020 r.

w sprawie wyznaczenia Aglomeracji Kościerzyna i likwidacji dotychczasowej Aglomeracji Kościerzyna

Na podstawie art. 18 ust 2 pkt 15 ustawy z dnia 8 marca 1990 roku o samorządzie gminnym (Dz. U. z 2020 roku, poz. 713 z późn.zm.), art. 87 ust. 1, 2, 4 i art. 565 ust. 2 ustawy z dnia 20 lipca 2017 r. Prawo wodne (Dz. U. z 2020 roku, poz. 310 z późn.zm), oraz w związku z § 3 i 4 rozporządzenia Ministra Gospodarki Morskiej i Żeglugi Śródlądowej z dnia 27 lipca 2018 r. w sprawie sposobu wyznaczania obszarów i granic aglomeracji (Dz.U. z 2018 r. poz. 1586),

Rada Miasta Kościerzyna na wniosek Burmistrza Miasta Kościerzyna uchwala, co następuje:

§ 1. Wyznacza się Aglomerację Kościerzyna o równoważnej liczbie mieszkańców **30 094** RLM z oczyszczalnią ścieków w Kościerzynie przy ul. Markubowo.

§ 2. Integralną częścią uchwały jest opis wielkości i obszaru Aglomeracji zawierający podstawowe informacje dotyczące charakterystyki Aglomeracji, stanowiący załącznik nr 1 do uchwały oraz mapa Aglomeracji określająca jej granice i położenie w stosunku do najważniejszych obiektów infrastruktury i obszarów chronionych, stanowiąca załącznik nr 2 do uchwały.

§ 3. 1. Likwiduje się dotychczasową Aglomerację Kościerzyna wyznaczoną na mocy uchwały Sejmiku Województwa Pomorskiego nr 802/XXXVII/14 z dnia 24 lutego 2014 roku w sprawie likwidacji dotychczasowej aglomeracji Kościerzyna i wyznaczenia aglomeracji Kościerzyna (Dz. Urz. Woj. Pomorskiego z dnia 13 marca 2014 r., poz. 1097).

2. Traci moc uchwała Sejmiku Województwa Pomorskiego nr 802/XXXVII/14 z dnia 24 lutego 2014 roku w sprawie likwidacji dotychczasowej aglomeracji Kościerzyna i wyznaczenia aglomeracji Kościerzyna.

§ 4. Wykonanie uchwały powierza się Burmistrzowi Miasta Kościerzyna.

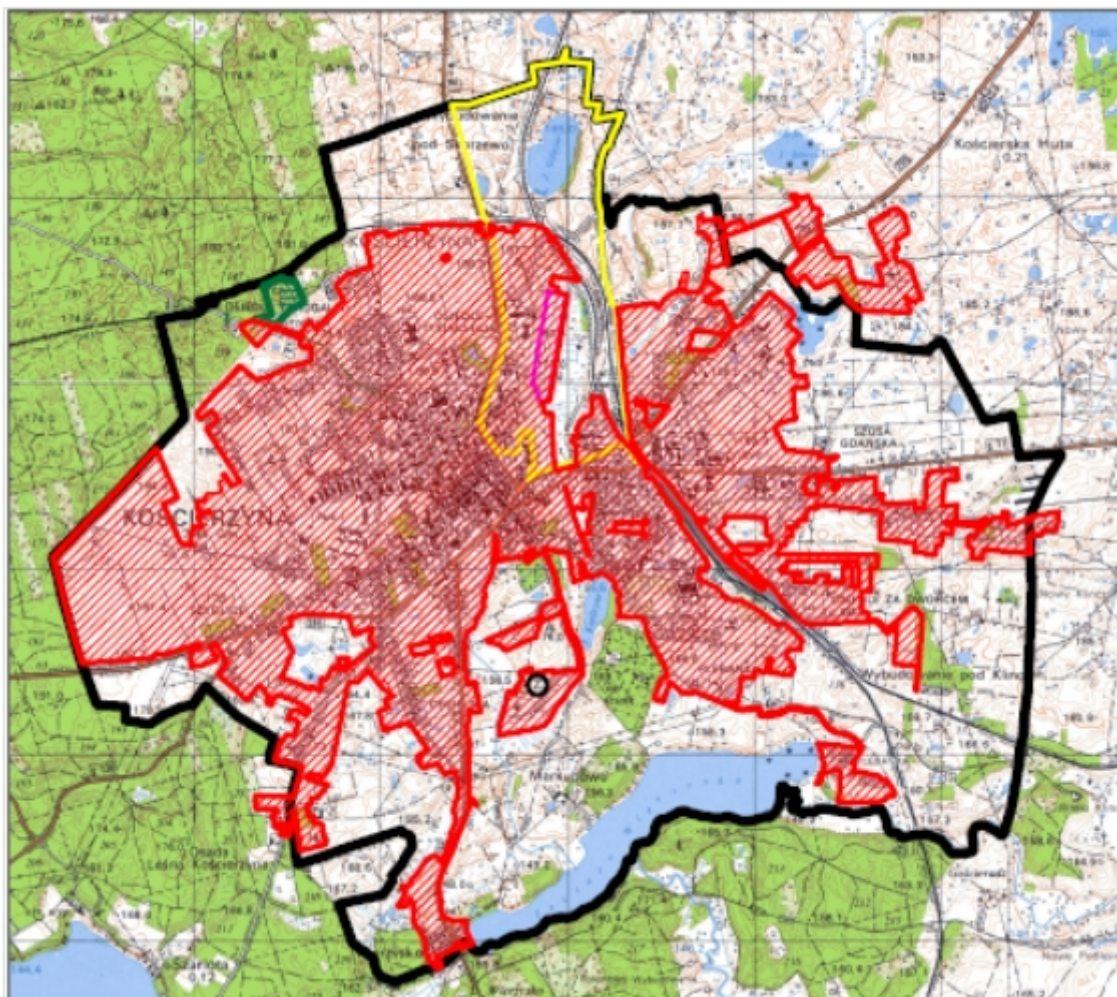
§ 5. Uchwała wchodzi w życie po upływie 14 dni od dnia ogłoszenia w Dzienniku Urzędowym Województwa Pomorskiego.

Przewodniczący Rady Miasta
Kościerzyna

Helena Kaszubowska - Nitz

Załącznik Nr 1 do uchwały Nr XXX/290/20
Rady Miasta Kościerzyna
z dnia 25 listopada 2020 r.

**Aglomeracja Kościerzyna
Powiat kościerski
Województwo pomorskie**



Część opisowa

1. Podstawowe informacje na temat aglomeracji

1. Nazwa aglomeracji: **Kościerzyna**

2. Wielkość RLM aglomeracji zgodnie z obowiązującym rozporządzeniem / uchwałą: **31 029**

3. Wielkość RLM aglomeracji planowanej do wyznaczenia: **30 094**

4. Gmina wiodąca w aglomeracji: **Gmina Miejska Kościerzyna**

5. Gminy w aglomeracji: **Gmina Miejska Kościerzyna, Gmina Kościerzyna**

6. Wykaz nazw miast i/lub miejscowości w aglomeracji, zgodnie z dołączonym do wniosku załącznikiem graficznym: **Gmina Miejska Kościerzyna, Gmina Kościerzyna: Kościerzyna – Stare Nadleśnictwo, z części miejscowości Kościerska Huta oraz z części działek obręb Nowy Klincz (ul. Gościnnej i Spacerowej)**

7. Wykaz nazw miejscowości dołączanych do obszaru aglomeracji:

a. Gmina Kościerzyna – Kościerzyna Stare Nadleśnictwo,

b. Gmina Kościerzyna - część miejscowości Kościerska Huta,

c. Gmina Kościerzyna - część działek obrębu Nowy Klincz (ul. Gościnna i Spacerowa).

8. Wykaz nazw miejscowości wyłączanych z obszaru aglomeracji: **nie dotyczy**

9. Nazwa miejscowości, w której zlokalizowana jest oczyszczalnia ścieków: **Kościerzyna**

Aglomeracja Kościerzyna została wyznaczona Uchwałą Sejmiku Województwa Pomorskiego nr 802/XXXVII/14 z dnia 24 lutego 2014 roku w sprawie likwidacji dotychczasowej aglomeracji Kościerzyna i wyznaczenia aglomeracji Kościerzyna (Dz. Urz. Woj. Pomorskiego z dnia 13 marca 2014 r., poz. 1097).

Niniejsza zmiana jej obszaru, granic oraz liczby RLM została opracowana zgodnie z Rozporządzeniem Ministra Gospodarki Morskiej i Żeglugi Śródlądowej z dnia 27 lipca 2018 r. w sprawie sposobu wyznaczania obszarów i granic aglomeracji (Dz. U. z 2018 r. poz. 1586) oraz „Wytycznymi do tworzenia i zmiany aglomeracji” stworzonymi w 2014 r. przez Krajowy Zarząd Gospodarki Wodnej oraz Ministerstwo Środowiska.

Zweryfikowana granica aglomeracji odzwierciedla stan istniejącej oraz planowanej do rozbudowy infrastruktury kanalizacyjnej sanitarnej na terenie miasta Kościerzyna. Granica została, w myśl § 3 ust. 2 ww. rozporządzenia, dostosowana do zewnętrznych granic działek ewidencyjnych zabudowanych lub przeznaczonych do zabudowy, skanalizowanych albo przewidzianych do skanalizowania. Korekta liczby RLM aglomeracji została natomiast dokonana w oparciu o aktualną na koniec 2018 r. ilość mieszkańców korzystających z istniejącej sieci kanalizacyjnej, zbiorników bezodpływowych, przydomowych oczyszczalni ścieków oraz ilość ścieków przemysłowych dowożonych i odprowadzanych przez zakłady do systemu kanalizacji zbiorczej. RLM zaktualizowano również o ilość mieszkańców, którzy zostaną podłączeni do planowanej do wykonania sieci kanalizacyjnej, z podziałem na inwestycje z pozyskanymi środkami finansowymi na ich realizację i inwestycje bez zapewnionego źródła finansowania.

Dane wykorzystane w niniejszym opracowaniu zostały udostępnione przez Miejskie Przedsiębiorstwo Infrastruktury „KOS-EKO” Spółka z o.o. w Kościerzynie.

Aglomeracja Kościerzyna obsługiwana jest przez jedną oczyszczalnię ścieków zlokalizowaną na południu miasta na prawym brzegu rzeki Bibrowa.

Działki nie podłączone w chwili obecnej do systemu kanalizacji zlokalizowane w obrębie aglomeracji oraz obszary o niskiej koncentracji zaludnienia, poza wyznaczonymi granicami aglomeracji, są obsługiwane przez alternatywne rozwiązania dla budowy zbiorczego systemu kanalizacyjnego – indywidualne systemy oczyszczania ścieków:

- przydomowe oczyszczalnie ścieków,

- szczelne zbiorniki bezodpływowe, z których nagromadzone ścieki w ilości 3 276 m³/r.

2. Adres wnioskodawcy (gminy, gminy wiodącej w aglomeracji)

Miejscowość: Kościerzyna	Ulica, nr 3-go Maja 9A
Gmina: Miejska Kościerzyna	Powiat: kościerski
Województwo: pomorskie	
Telefon: 58 680 23 00	Fax: 58 680 23 20
e-mail do kontaktu bieżącego: urząd@koscierzyna.gda.pl	

3. Dane kontaktowe osoby wskazanej do kontaktowania się w sprawach złożonego wniosku

1. Bartosz Borkowski – Naczelnik Wydziału Infrastruktury i Środowiska, Urząd Miasta Kościerzyna Telefon: 58 680 23 07 Fax: 58 680 23 20 E-mail: urząd@koscierzyna.gda.pl
2. Aneta Frankowska – Technolog produkcji wody i oczyszczania ścieków MPI „KOS-EKO” Sp. z o.o. Telefon: 58 686 30 80 Fax: 58 680 46 08

4. Dokumenty stanowiące podstawę do wyznaczenia aglomeracji

Lp.	Wyszczególnienie	Nie	Tak
1	2	3	4
1.1	<p>Miejscowe plany zagospodarowania przestrzennego: Miasto Kościerzyna</p> <p><i>Uchwała Nr XXVI/171/96 z dnia 4 września 1996 r. w sprawie uchwalenia miejscowego planu zagospodarowania przestrzennego osiedla „Tysiąclecia II” w Kościerzynie, położonego między ulicami: Kartuską, Heykiego, trakcją kolejową do Chojnic i ul. Marchewicza.</i></p> <p><i>Uchwała Nr XLIV/295/98 z dnia 22 kwietnia 1998 r.w sprawie uchwalenia miejscowego planu zagospodarowania przestrzennego działek nr : -dz. 177/5, cz. dz. 181/3, dz. 159/6, cz. dz. 30/4 i dz. 30/5 -obręb 7 przy ul. Wojska Polskiego, -cz. dz. 32/4 -obręb 11 przy ul. Wojska Polskiego, -cz. dz. 104/1 -obręb 2 przy ul. Drogowców, -cz. dz. 26/9 i cz. dz. 26/11 -obręb 3 przy ul. Drogowców, -dz. 67, dz. 68, dz.69, dz.73 i cz. dz. 221/4 -obręb 4 przy ul. Kamiennej, -cz. dz. 89/2 -obręb 2 przy ul. Drogowców / zmiana do miejscowego planu ogólnego zagospodarowania przestrzennego miasta Kościerzyny - zatwierdzonego uchwałą Nr XII/44/90 Rady Miasta i Gminy w Kościerzynie z dnia 26.02.1990r.</i></p> <p><i>Uchwała Nr XIII/29/99 z dnia 3 lutego 1999 r. w sprawie uchwalenia miejscowego planu zagospodarowania przestrzennego działek nr: dz. 117/20, dz. 117/21, dz. 117/30 i dz. 117/29 obręb 7 przy ul. Wojska Polskiego (zmiana do miejscowego planu ogólnego zagospodarowania przestrzennego miasta Kościerzyny -zatwierdzonego uchwałą Nr XII/44/90 Rady Miasta i gminy w Kościerzynie 2 dnia 26.02.1990 r.).</i></p> <p><i>Uchwała Nr XXII/185/2000 z dnia 26 kwietnia 2000 r. w sprawie uchwalenia miejscowego planu zagospodarowania przestrzennego fragmentu miasta Kościerzyna dotyczącego części działki nr 32/4 obr. 11 na terenie miasta Kościerzyna.</i></p> <p><i>Uchwała Nr XXII/186/2000 z dnia 26 kwietnia 2000 r w sprawie uchwalenia miejscowego planu zagospodarowania przestrzennego fragmentów miasta Kościerzyna dotyczących działek nr: 155/18 obr. 6, 155/16 obr. 6, 237 obr. 2, 238 obr. 2, 255/4 obr. 5, 96/1 obr. 4, 201/2 obr. 2, cz. 114/2 obr. 6, 88/3 obr. 2, 30/2 i 30/1 obr. 10, cz. 77 obr. 2, 121 obr. 10, 75 obr. 2, cz. 88/2 obr. 10, cz. 64/5 obr. 10, cz. 62 obr. 2, 100 obr. 3, 63 i 66/3 obr. 3, cz. 104/1 obr. 2, cz. 136/2 obr. 7, 124/2 obr. 7, 124/9 i 124/5 obr. 7, cz. 61/1 obr. 7, cz. 269 obr. 7, 94/4 obr. 6, 70/28 obr. 7, 95/2 obr. 6,131 obr. 10, 156 obr. 7, 277/2 obr. 6, 95 obr. 7, 219/7 i 219/10 obr. 9, cz. 225/2 obr. 9, 220 obr. 9, 221 obr. 9, 222 i 223 obr. 9, cz. 225/3 obr. 8, 219/9 obr. 9, cz. 67, cz. 68, cz. 69, cz. 70 i cz. 71 obr. 9, 217/11 obr. 9, 217/12 obr. 9, 217/8 obr. 9, cz. 239/4 obr. 9, cz. 41 obr. 8, 162/28 i 162/29 obr. 5, cz. 162/35 obr. 5, 166/8,166/9,166/10,166/11, 166/12 i 166/18 obr. 5, cz.166/19 i cz. 167/18 obr. 5, cz. 162/46 obr. 5, cz. 113 obr. 6, cz. 1034 obr. 6, 285 obr. 6, 124/3, 124/4, 124/6, 124/7 i 124/8 obr. 7, 47 obr. 10, 45 obr. 10, 68 obr. 10, cz. 55 obr. 8, cz. 22/36 obr. 5, cz. 105 i cz. 106 obr. 1, 271/6 obr. 5, cz. 65, cz. 66/1 i cz. 66/2 obr. 9, cz. 87/4 obr. 9, 87/5 obr. 9, 32/5 obr. 9, 87/1 obr. 9, 121 obr. 7, 169/8, 169/9, 169/10, 169/11, 169/12, 169/13 i cz. 169/14 obr. 5, cz. 173 obr. 5, 177/5 obr. 7, na terenie miasta Kościerzyna.</i></p> <p><i>Uchwała Nr XXXI/250/2000 z dnia 20 grudnia 2000 r. w sprawie uchwalenia miejscowego planu zagospodarowania przestrzennego fragmentu miasta Kościerzyna dotyczącego terenu działek: cz. dz.27 obręb 10 - ul. Towarowa, cz. dz. 60/2 obręb 2 - ul. Słonecznej, dz. 40/11 obręb 8 - ul. Markubowo, dz. 241/3 obręb 9 - ul. Dunikowskiego, dz. 127 obręb 10-ul. Klasztorna, cz. dz. 99/10 obręb 7 - ul. Chojnicka, cz. dz.161/18 obręb 4 - ul. Mała Kolejowa, dz.172/2 obręb 5 - ul. Heykiego, dz.112 obręb 6 - ul. Norwida, dz.121 obręb 6 - ul. Norwida, dz.116 obręb 6 - ul. Norwida, cz. dz. 8/1, dz. 7/1, dz. 5/5 obręb 6 - ul. Piechowskiego i Hallera, cz. dz. 14/3 obręb 6 - ul. Kościuszki.</i></p> <p><i>Uchwała Nr XXXII/255/2000 z dnia 28 grudnia 2000 r. w sprawie uchwalenia miejscowego planu zagospodarowania przestrzennego fragmentu miasta Kościerzyna dotyczącego terenu działek nr nr: 101/5 obr. 1, 347 obr. 2, 96, 100/5, 104/15, 19/10 obr. 06, 35/6, 28/4 obr. 07, 236/3, 126/3 obr. 09, 55 obr. 10 na terenie miasta Kościerzyna.</i></p> <p><i>Uchwała Nr XXXIV/267/2001 z dnia 21 lutego 2001 r. w sprawie uchwalenia miejscowego planu zagospodarowania przestrzennego terenu części działek nr 8/2, 5/12, 4/1 i 1/4, obręb 6 w Kościerzynie przy ulicy Piechowskiego i Hallera.</i></p> <p><i>Uchwała Nr XLII/338/2001 z dnia 17 października 2001 r. w sprawie uchwalenia miejscowego planu zagospodarowania przestrzennego fragmentu miasta Kościerzyna dotyczącego terenu działek: dz. 384/3 i 384/4 obr. 11 ul. Kapliczna, dz. 220/1 obr. 11 ul. Miodowa, cz. dz.136/2 obr. 10 ul. Klasztorna, cz. dz. 132/2 obr. 10 ul. Klasztorna, cz. dz. 81 obr. 10 ul. Plebanka, cz. dz. 127/3 i 131/3 obr. 9 ul. Dworcowa, dz. 33 obr. 9 ul. Dworcowa, cz. dz. 99/11 obr. 7 ul. Chojnicka, dz. 159/11 L obr. 5 ul. Strzelnica, cz. dz. 155 obr. 4 - ul. Mała Kolejowa, cz. dz. 85 obr. 2 ul. Mała Kolejowa.</i></p> <p><i>Uchwała Nr XLV/383/2002 z dnia 30 stycznia 2002 r. w sprawie uchwalenia miejscowego planu zagospodarowania przestrzennego terenu części działki nr 68 obręb 7 ul. Cegielnia w Kościerzynie.</i></p> <p><i>Uchwała Nr XLVII/395/2002 z dnia 27 marca 2002 r. w sprawie uchwalenia miejscowego planu zagospodarowania przestrzennego fragmentu miasta Kościerzyna dotyczącego terenu działek: dz. 163/9 obr. 6 ul. Konopnicka, dz. 95/6-95/9 obr. 6 ul. Piechowskiego, cz. dz. 181/7 obr. 7 ul. Wejhera, cz. dz.</i></p>		X

172/3 obr. 9 ul. Przemysłowa, dz. 214/1 i 214/2 obr. 9 ul. Towarowa, cz. dz. 57/2 obr. 10 ul. Osiedle Za Lasem i dz. 80/4 obr. 10 ul. Plebanka.
Uchwała Nr L/416/2002 z dnia 26 czerwca 2002 r. w sprawie uchwalenia miejscowego planu zagospodarowania przestrzennego fragmentu miasta Kościerzyna dotyczącego terenu działek nr: 1012-1021, 1042-1105, 1109-1128, 150/7 oraz 150/8 obr. 6 przy ul. Tetmajera.
Uchwała Nr V/33/2003 z dnia 19 lutego 2003 r. w sprawie uchwalenia miejscowego planu zagospodarowania przestrzennego terenu działki nr 171/18 obręb 3 i działki nr 412/2 obręb 6 na terenie miasta Kościerzyny.
Uchwała Nr XII/71/2003 z dnia 14 czerwca 2003 r. w sprawie uchwalenia miejscowego planu zagospodarowania przestrzennego fragmentu miasta Kościerzyna dotyczącego terenu działki nr 159/14L obręb 5 na terenie miasta Kościerzyny.
Uchwała Nr XVII/88/2003 z dnia 17 września 2003 r. w sprawie uchwalenia miejscowego planu zagospodarowania przestrzennego terenu katolickiego cmentarza wyznaniowego położonego na działkach Nr: 26, 27, 28, 29, 30, 31/1, 31/2, 32, 33 i 34 obręb 8 na terenie miasta Kościerzyna.
Uchwała Nr XXV/166/04 z dnia 26 maja 2004 r. w sprawie uchwalenia miejscowego planu zagospodarowania przestrzennego terenu ogrodu działkowego na działce nr 215/6 obręb 8 przy ulicy Markubowo w Kościerzynie
Uchwała Nr XXIX/205/04 z dnia 29 września 2004 r. w sprawie uchwalenia miejscowego planu zagospodarowania przestrzennego dla działki nr 104/15 obręb 6 przy ulicy Szydlice w Kościerzynie
Uchwała Nr XXIX/206/04 z dnia 29 września 2004 r. w sprawie uchwalenia miejscowego planu zagospodarowania przestrzennego dla działek nr: 222/1 i 225/9 obręb 11 przy ulicy Miodowej w Kościerzynie
Uchwała Nr XXIX/207/04 z dnia 29 września 2004 r. w sprawie uchwalenia miejscowego planu zagospodarowania przestrzennego dla działki nr 89/3 obręb 4 przy ulicy Dworcowej w Kościerzynie
Uchwała Nr XXIX/208/04 z dnia 29 września 2004 r. w sprawie uchwalenia miejscowego planu zagospodarowania przestrzennego dla części działki nr 16 obręb 10 przy ulicy Towarowej 10 w Kościerzynie
Uchwała LXIII/471/14 z dnia 28 marca 2014 r. w sprawie uchwalenia miejscowego planu zagospodarowania przestrzennego terenów przemysłowo-składowych "Trójkąt Przemysłowy" w Kościerzynie
Uchwała Nr XXXIV/244/05 z dnia 23 lutego 2005 r. w sprawie uchwalenia miejscowego planu zagospodarowania przestrzennego terenu zabudowy mieszkaniowo-usługowej "Kościerzyna Zachód" w Kościerzynie
Uchwała Nr XXXIX/286/16 z dnia 23 listopada 2016 r. w sprawie miejscowego planu zagospodarowania przestrzennego części osiedla Kościerzyna Zachód w Kościerzynie
Uchwała Nr XXXIII/214/08 z dnia 25 czerwca 2008 r. w sprawie uchwalenia zmian miejscowego planu zagospodarowania przestrzennego fragmentów miasta Kościerzyna w części dotyczącej działki nr 94/11 obręb 6 przy ul. Marii Skłodowskiej-Curie
Uchwała Nr XXXIII/216/08 z dnia 25 czerwca 2008 r. w sprawie uchwalenia miejscowego planu zagospodarowania przestrzennego fragmentu miasta Kościerzyna terenów w rejonie ulicy Teodora Bolduana.
Uchwała Nr XIV/91/15 z dnia 1 lipca 2015 r. w sprawie uchwalenia miejscowego planu zagospodarowania przestrzennego terenu położonego we wschodniej części miasta między torami a ulicą Przemysłową, osiedle „Za torami”
Uchwała Nr XXX/231/16 z dnia 25 maja 2016 r. w sprawie uchwalenia miejscowego planu zagospodarowania przestrzennego terenu zabudowy mieszkaniowo-usługowej położonego między ul. Rzemieślniczą, 8-Marca oraz budynkami zabudowy wielorodzinnej przy ul. Stanisława Staszica
Uchwała Nr XXXIX/287/16 z dnia 23 listopada 2016 r. w sprawie miejscowego planu zagospodarowania przestrzennego terenu położonego w północnej części miasta między trakcją kolejową do Chojnic, a trakcją kolejową do Gdyni, oraz granicami miasta
Uchwała Nr XXXIX/254/08 z dnia 10 grudnia 2008 r. w sprawie uchwalenia zmiany miejscowego planu zagospodarowania przestrzennego osiedla "Tysiąclecia II" w Kościerzynie położonego pomiędzy ulicami: Kartuską, dr Leona Heykego, trakcją kolejową do Chojnic i ulicą Franciszka Marchewicza.
Uchwała Nr LV/431/10 z dnia 31 marca 2010 r. w sprawie uchwalenia miejscowego planu zagospodarowania przestrzennego obszaru położonego w północnej części miasta pomiędzy ulicą Drogowców, trakcją kolejową a północną granicą miasta Kościerzyna.
Uchwała Nr LII/396/09 z dnia 16 grudnia 2009 r. w sprawie uchwalenia zmiany miejscowego planu zagospodarowania przestrzennego "Trójkąt Przemysłowy" w części dotyczącej ul. Budowlanych w mieście Kościerzyna
Uchwała Nr LII/397/09 z dnia 16 grudnia 2009 r. w sprawie uchwalenia zmiany miejscowego planu zagospodarowania przestrzennego "Trójkąt Przemysłowy" części dotyczącej dz. nr 172/48, obręb geodezyjny 3, przy ul. Drogowców w mieście Kościerzyna
Uchwała Nr LII/398/09 z dnia 16 grudnia 2009 r. w sprawie uchwalenia zmiany miejscowego planu zagospodarowania przestrzennego "Kościerzyna Zachód" w części dotyczącej obszaru oznaczonego symbolem 01 i 02, 04-MN, 05-MN, 21-MN, 01-KX, 22-U, 14-UZ w mieście Kościerzyna.
Uchwała Nr LII/398/09 z dnia 16 grudnia 2009 r. w sprawie uchwalenia zmiany miejscowego planu zagospodarowania przestrzennego "Kościerzyna Zachód" w części dotyczącej obszaru oznaczonego symbolem 01 i 02, 04-MN, 05-MN, 21-MN, 01-KX, 22-U, 14-UZ w mieście Kościerzyna.
Uchwała Nr XIX/136/15 z dnia 25 listopada 2015 r. w sprawie uchwalenia miejscowego planu

	zagospodarowania przestrzennego terenu położonego pomiędzy ulicami: Klasztorną, Wojska Polskiego, Kapliczną od południa graniczącego z terenem cmentarza w Kościerzynie		
	Uchwała Nr XLV/343/17 z dnia 29 marca 2017 r. w sprawie uchwalenia miejscowego planu zagospodarowania przestrzennego terenu zabudowy mieszkaniowo-usługowej "Kościerzyna Zachód" w Kościerzynie		
	Uchwała Nr LXX/547/18 z dnia 14 listopada 2018 r. w sprawie uchwalenia miejscowego planu zagospodarowania przestrzennego terenów przemysłowo-składowych "Trójkąt Przemysłowy" w Kościerzynie		
	Uchwała Nr LXX/548/18 z dnia 14 listopada 2018 r. w sprawie uchwalenia miejscowego planu zagospodarowania przestrzennego terenu położonego we wschodniej części miasta między torami, a ulicą Przemysłową, osiedle "Za torami"		
	Uchwała Nr XII/94/19 z dnia 3 lipca 2019 r. w sprawie uchwalenia miejscowego planu zagospodarowania przestrzennego wschodniej części miasta Kościerzyna "Plebanka"		
	Uchwała Nr XXIV/209/20 z dnia 27 maja 2020 r. w sprawie uchwalenia miejscowego planu zagospodarowania przestrzennego centralnej części miasta Kościerzyna „Stare Miasto”		
1.2	Miejscowe plany zagospodarowania przestrzennego: Gmina Kościerzyna		X
	Uchwała Nr VI/418/18 z dnia 13 lipca 2018 r. w sprawie uchwalenia miejscowego planu zagospodarowania przestrzennego dla obrębu geodezyjnego Kościerska Huta w gminie Kościerzyna		
	Uchwała Nr VIII/310/17 z dnia 25 sierpnia 2017 r. w sprawie miejscowego planu zagospodarowania przestrzennego dla obrębu ewidencyjnego Nowy Klincz w gminie Kościerzyna		
	Uchwała Nr IX/445/18 z dnia 17 października 2018 r. w sprawie uchwalenia miejscowego planu zagospodarowania przestrzennego dla części obrębu ewidencyjnego Rybaki w gminie Kościerzyna z wyłączeniem działek geodezyjnych numer: 25/16, 30/1, 30/2, 424, 425, 426, 438, 439, 440/1, 440/2 i 440/3		
2	Studium uwarunkowań i kierunków zagospodarowania przestrzennego terenu miasta:		X
	Uchwała Nr LXVI/515/18 Rady Miasta Kościerzyna z dnia 29 sierpnia 2018 r. w sprawie uchwalenia zmiany studium uwarunkowań i kierunków zagospodarowania przestrzennego miasta Kościerzyna		
3	Wieloletnie plany rozwoju i modernizacji urządzeń wodociągowych i kanalizacyjnych		X
	Uchwała nr XXVI/240/20 Rady Miasta Kościerzyna z dnia 1 lipca 2020 r. w sprawie przyjęcia "Wieloletniego planu i rozwoju i modernizacji urządzeń wodociągowych i urządzeń kanalizacyjnych na lata 2020- 2022"		

5.Opis systemu zbierania ścieków komunalnych w obrębie aglomeracji

5.1 Informacje na temat długości i rodzaju istniejącej sieci kanalizacyjnej i liczby osób korzystających z istniejącej sieci kanalizacyjnej.

Tabela 1. Sieć istniejąca

Lp.	Kanalizacja istniejąca	Długość [km]	Liczba osób korzystających z istniejącej kanalizacji			Uwagi
			Mieszkańcy	Osoby czasowo przebywające na terenie aglomeracji	Sumaryczna liczba osób [kol. 4+ kol. 5]	
1	2	3	4	5	6	7
1	Sanitarna grawitacyjna		22 135	782	22 917	
2	Sanitarna tłoczna					
Razem		84,2	22 135	782	22 917	

5.2 Informacje na temat długości i rodzaju planowanej do wykonania sieci kanalizacyjnej w celu dostosowania aglomeracji do warunków określonych w Dyrektywie Rady z dnia 21 maja 1991 r. dotyczącej oczyszczania ścieków komunalnych (91/271/EWG) oraz liczby osób korzystających z planowanej sieci kanalizacyjnej.

5.2.1. Sieć kanalizacyjna o wskaźniku długości sieci nie mniejszym niż 120 osób na 1 km sieci - **nie dotyczy**.

5.2.2. Sieć kanalizacyjna o wskaźniku długości sieci nie mniejszym niż 90 osób na 1 km sieci – **nie dotyczy**.

5.3 Informacje na temat długości i rodzaju sieci kanalizacyjnej oraz liczby osób korzystających z sieci

kanalizacyjnej po dostosowaniu aglomeracji do warunków określonych w Dyrektywie Rady z dnia 21 maja 1991 r. dotyczącej oczyszczania ścieków komunalnych (91/271/EWG) - **nie dotyczy**.

6. Opis gospodarki ściekowej w aglomeracji

6.1. Informacje na temat oczyszczalni ścieków.

Nazwa oczyszczalni ścieków: **Oczyszczalnia Ścieków w Kościerzynie**

Lokalizacja oczyszczalni ścieków (adres): **ul. Markubowo, 83-400 Kościerzyna**

Dane kontaktowe (telefon, fax, e-mail): Miejskie Przedsiębiorstwo Infrastruktury „KOS-EKO” Sp. z o.o. 83-400 Kościerzyna, ul. Strzelecka 30A

tel. 58 686 30 80, fax 58 686 46 08

e-mail: sekretariat@kos-eko.pl

Pozwolenie wodnoprawne na odprowadzanie ścieków z oczyszczalni do środowiska (data, znak, oznaczenie organu, termin ważności decyzji):

decyzja Dyrektora Zarządu Zlewni w Tczewie, Państwowego Gospodarstwa Wodnego Wody Polskie z dnia 12.06.2018r. nr GD.ZUZ.4.421.126.2018.MW oraz zmiana decyzji: GD.ZUZ.4.424.6.3.2019 MW; ważna do 04.07.2028 r.

Przepustowość oczyszczalni:

średnia [m³/d] 3 209 m³/d

maksymalna godzinowa [m³/h]: 350 m³/h

maksymalna roczna [m³/rok]: 1 400 000 m³/rok

Projektowa wydajność oczyszczalni ścieków [RLM]: 41 717 RLM

Faktyczne obciążenie oczyszczalni [RLM]: 27 616 RLM

Ilość ścieków dostarczanych do oczyszczalni ścieków, zgodnie z danymi przedłożonymi w ostatnim sprawozdaniu

z realizacji KPOŚK (za 2018 r):

Ścieki dopływające siecią kanalizacyjną [m³/d]: 3 227,4 m³/d m³/r = 1 177 998

Ścieki dowożone [m³/d]: 2,3 m³/d m³/r = 852

Średnie obciążenie oczyszczalni [m³/d]: 3 229,7 m³/d

Ilość ścieków oczyszczonych w roku poprzednim [m³/rok]: 1 189 061 m³/r

Przewidywane średnie obciążenie oczyszczalni po zrealizowaniu planowanego zakresu sieci kanalizacji sanitarnej [m³/d]: 3 229,7

Przewidywana ilość ścieków oczyszczanych w roku po zrealizowaniu planowanego zakresu sieci kanalizacji sanitarnej [m³/rok]: 1 177 998

Wartości wskaźników zanieczyszczeń ścieków surowych		
Wskaźnik	Wartość (średnioroczna z pomiarów)	Uwagi
1	2	3
BZT ₅ [mgO ₂ /l]	436	-
ChZT _{Cr} [mgO ₂ /l]	1 224	-
Zawiesina ogólna [mg/l]	691	-
Fosfor ogólny [mgP/l]	21,1	-
Azot ogólny [mgN/l]	103,2	-
Wartości wskaźników lub % redukcji zanieczyszczeń ścieków oczyszczonych		

Wskaźnik	Wartość (średnioroczna z pomiarów)	Uwagi
1	2	3
BZT ₅ [mgO ₂ /l]	6,0	-
ChZT _{Cr} [mgO ₂ /l]	39,8	-
Zawiesina ogólna [mg/l]	11,7	-
Fosfor ogólny [mgP/l]	0,73	-
Azot ogólny [mgN/l]	9,14	-
Odbiornik ścieków oczyszczonych zgodnie z pozwoleniem wodnoprawnym:		
Typ oczyszczalni ścieków		
B - oczyszczalnia biologiczna spełniająca standardy odprowadzanych ścieków		
Non B - oczyszczalnia biologiczna niespełniająca standardów odprowadzanych ścieków		
PUB1 - oczyszczalnia biologiczna z podwyższonym usuwaniem związków azotu (N), fosforu (P) spełniająca standardy odprowadzanych ścieków dla aglomeracji ≥ 100 000 RLM		
non PUB1 - oczyszczalnia jw. niespełniająca standardów odprowadzanych ścieków w zakresie usuwania N i/lub P		
PUB2 - oczyszczalnia biologiczna z podwyższonym usuwaniem związków azotu (N), fosforu (P) spełniająca standardy odprowadzanych ścieków dla aglomeracji < 100 000 RLM	X	
non PUB2 - oczyszczalnia jw. niespełniająca standardów odprowadzanych ścieków w zakresie usuwania N i/lub P		
Podstawowe informacje na temat zamierzeń inwestycyjnych z zakresu budowy, rozbudowy lub modernizacji oczyszczalni		
<p>Inwestycje modernizacyjno-rozwojowe i ochrony środowiska objęte planem przedsiębiorstwa, są zgodne z kierunkami rozwoju gminy określonymi w planach opracowanych na szczeblu gminy w Studium uwarunkowań i kierunków zagospodarowania przestrzennego gminy oraz miejscowych planów zagospodarowania przestrzennego sporządzanych dla całej gminy lub jej części.</p> <p>Oprócz zadań związanych z budową infrastruktury sieciowych (urządzeń wodociągowych i kanalizacyjnych), Spółka realizuje zadanie dotyczące projektu pn.: „Rozbudowa oczyszczalni ścieków w Kościerzynie w zakresie gospodarki osadowej” w ramach organizowanego konkursu Programu Operacyjnego Infrastruktury i Środowisko 2014-2020 dla II osi priorytetowej: Ochrona środowiska, w tym adaptacja do zmian klimatu, działanie 2.3. „Gospodarka wodno-ściekowa w aglomeracjach”. Projekt pozytywnie przeszedł ocenę merytoryczną i w dniu 16.05.2018 r. podpisana została umowa na dofinansowanie nr POIS.02.03.00-00-0086/17-00.</p> <p>Realizacja projektu ma na celu rozbudowę węzła gospodarki osadowej o fermentację osadów ściekowych wraz z wytwarzaniem energii cieplnej i elektrycznej z produkowanego biogazu, z przeznaczeniem na potrzeby własne obiektu.</p> <p>Oczekiwanymi efektami wdrożenia fermentacji osadów ściekowych są:</p> <ul style="list-style-type: none"> -zmniejszenie całkowitej ilości osadów powstających w procesie oczyszczania ścieków -produkcja biogazu na potrzeby kogeneracji (energia cieplna i elektryczna), w tym mniejsze zapotrzebowanie na energię elektryczną z sieci -ograniczenie emisji dwutlenku węgla do atmosfery (poprzez częściowe zastąpienie energii elektrycznej pochodzącej ze źródeł konwencjonalnych energią „własną” pochodzącą z kogeneracji) -większy stopień stabilizacji produkowanego osadu, zmniejszenie tendencji do dalszego rozkładu z emisją związków złownych -możliwość przyjmowania osadów i innych substratów zewnętrznych -modernizacja węzła dezodoryzacji powietrza na kompostowni 		

6.2. Informacje dotyczące indywidualnych systemów oczyszczania ścieków obsługujących mieszkańców aglomeracji

Podstawowe informacje na temat istniejących na terenie aglomeracji indywidualnych systemów oczyszczania ścieków oraz zamierzeń inwestycyjnych w tym zakresie:

Na obszarze aglomeracji Kościerzyna nie istnieją indywidualne systemy oczyszczania ścieków.

6.3. Informacje dotyczące końcowego punktu zrzutu (w przypadku braku oczyszczalni ścieków na terenie aglomeracji) – **nie dotyczy**.

6.4. Informacje o średniej dobowej ilości i jakości ścieków komunalnych powstających na terenie aglomeracji oraz ich składzie jakościowym

Ilość ścieków komunalnych powstających na terenie aglomeracji [m ³ /d]: *		
Wskaźnik	Wartość * (średnioroczna z pomiarów)	Uwagi
1	2	3
BZT ₅ [mgO ₂ /l]	436	-
ChZT _{Cr} [mgO ₂ /l]	1 224	-
Zawiesina ogólna [mg/l]	691	-
Fosfor ogólny [mgP/l]	21,1	-
Azot ogólny [mgN/l]	103,2	-

* - z uwagi na brak danych wyłącznie dla zakresu aglomeracyjnego, podano wartości dla całej ilości ścieków dopływających do oczyszczalni

6.5. Informacje o ilości i składzie jakościowym ścieków przemysłowych odprowadzanych przez zakłady do systemu kanalizacji zbiorczej.

RLM przemysłu (określająca liczbę mieszkańców, która wytworzy taki sam ładunek zanieczyszczeń jak w ściekach przemysłowych) aglomeracji Kościerzyna została wyliczona zgodnie z „Wytycznymi do tworzenia i zmiany aglomeracji” opracowanymi w 2014 r. przez Krajowy Zarząd Gospodarki Wodnej oraz Ministerstwo Środowiska. Jest ona wyrażona przez iloraz średniego ładunku zanieczyszczeń (iloczyn stężenia BZT₅ [g/m³] i ilości odprowadzanych ścieków do oczyszczalni [m³/d]) oraz jednostkowego ładunku BZT₅ przypadającego na jednego mieszkańca, który wynosi 60 [g O₂/d].

Przy obliczaniu RLM przemysłu oprócz ścieków odprowadzanych do kanalizacji zostały uwzględnione również udostępnione dane o ściekach przemysłowych dowożonych do oczyszczalni.

Ilość odprowadzanych ścieków przemysłowych do kanalizacji = 260,19 m³/d

Ilość dowożonych ścieków przemysłowych = 0 m³/d

Łączna ilość ścieków przemysłowych = 260,19 m³/d

Średnie stężenie BZT₅ = 1 634 mgO₂/l

RLM (przem) = 7 086 RLM

Ilość ścieków przemysłowych (powstających w zakładach przemysłowych i usługowych), odprowadzanych do kanalizacji [m³/d] 260,19 m³/d

Wskaźnik	Wartość wskaźnika zanieczyszczeń	Ładunek zanieczyszczeń odprowadzany w ciągu doby [g/d]
1	2	3
BZT ₅ [mgO ₂ /l]	1 634 mg/l	425 150,5
ChZT _{Cr} [mgO ₂ /l]	1 900 mg/l	494 361,0
Zawiesina ogólna [mg/l]	b. d.	
Fosfor ogólny [mgP/l]	b. d.	
Azot ogólny [mgN/l]	b. d.	

6.6. Informacje o zakładach, których podłączenie do systemu kanalizacji zbiorczej jest planowane - **nie jest planowane podłączenie**

6.7. Uzasadnienie określonej dla aglomeracji równoważnej liczby mieszkańców

Wyszczególnienie	RLM
------------------	-----

Liczba mieszkańców korzystających z istniejącej sieci kanalizacyjnej (pkt 5.1 Tab. 1 kol. 4)	22 135
Liczba mieszkańców, planowanych do przyłączenia do sieci kanalizacyjnej, na której wykonanie środki finansowe zostały pozyskane (pkt 5.1 Tab. 2 kol. 4)	0
Liczba mieszkańców planowanych do podłączenia do projektowanej sieci kanalizacyjnej (pkt 5.2.1 kol. 4 + pkt 5.2.2 kol. 4)	0
Liczba osób czasowo przebywających korzystających z sieci kanalizacyjnej (pkt 5.1 Tab. 1 kol. 5)	782
Liczba osób czasowo przebywających, planowanych do przyłączenia do sieci kanalizacyjnej, na której wykonanie środki finansowe zostały pozyskane (pkt 5.1 Tab. 2 kol. 5)	0
Liczba osób czasowo przebywających planowanych do podłączenia do projektowanej sieci kanalizacyjnej (pkt 5.2.1 kol. 5 + pkt 5.2.2 kol. 5)	0
Równoważna Liczba Mieszkańców wynikająca z dobowego ładunku ścieków odprowadzanych przez zakłady przemysłowe i usługowe korzystające z istniejącej sieci kanalizacyjnej [kol. 3 pkt 6.5 / 60 g/d]	7 086
Równoważna Liczba Mieszkańców wynikająca z dobowego ładunku ścieków, który będzie odprowadzanych przez zakłady przemysłowe i usługowe planowane do podłączenia do sieci kanalizacyjnej [kol. 3 pkt 6.6 / 60 g/d]	0
Liczba mieszkańców oraz osób czasowo przebywających na terenie aglomeracji, korzystających z indywidualnych systemów oczyszczania ścieków komunalnych (przydomowe oczyszczalnie ścieków, zbiorniki bezodpływowe), nie planowanych do podłączenia do sieci, określona na podstawie rejestrów prowadzonych przez gminę	91
Równoważna Liczba Mieszkańców RLM (suma)	30 094

7. Informacje o strefach ochronnych ujęć wody, występujących na obszarze aglomeracji, obejmujących tereny ochrony bezpośredniej i tereny ochrony pośredniej zawierające oznaczenie aktu prawa miejscowego lub decyzje ustanawiające te strefy oraz zakazy, nakazy i ograniczenia obowiązujące na tych terenach.

Na terenie aglomeracji Kościerzyna znajduje się jedno ujęcie wody podziemnej mające ustanowioną strefę ochronną składającą się z terenu ochrony bezpośredniej.

Strefy ochronne ujęcia wód podziemnych w Kościerzynie zostały zatwierdzone Rozporządzeniem Dyrektora Regionalnego Zarządu Gospodarki Wodnej w Gdańsku 4/2013, z dnia 6 września 2013r. w sprawie ustanowienia strefy ochronnej ujęcia wód podziemnych w Kościerzynie, woj. pomorskie (Dz.U.WP z dnia 30.09.2013 r., poz. 3431).

Pozwolenie wodnoprawne na pobór wód podziemnych z ujęcia zostało wydane przez Starostę Kościerskiego decyzją OŚ.6341.55.3.2013 z dnia 8 listopada 2013 r., z ważnością do 7 listopada 2033 r.

Dotyczy poboru wody w wysokości:

$$\begin{aligned} Q_{hmax} &= 270 \text{ m}^3/\text{h} \\ Q_{d\acute{s}r} &= 3 \ 100 \text{ m}^3/\text{d} \\ Q_{max} &= 1 \ 131 \ 500 \text{ m}^3/\text{rok}. \end{aligned}$$

Obecnie eksploatuje się 6 studni głębinowych:

-Nr 2e o głębokości 43,0 m i wydajności eksploatacyjnej $Q=79,54 \text{ m}^3/\text{h}$,

-Nr 4c o głębokości 40,0 m i wydajności eksploatacyjnej $Q=50 \text{ m}^3/\text{h}$,

-Nr 7 o głębokości 35,0 m i wydajności eksploatacyjnej $Q=100 \text{ m}^3/\text{h}$,

-Nr 7a o głębokości 35,0 m i wydajności eksploatacyjnej $Q=90 \text{ m}^3/\text{h}$,

-Nr 8a o głębokości 25,8 m i wydajności eksploatacyjnej $Q=80 \text{ m}^3/\text{h}$,

-Nr 9a o głębokości 39,0 m i wydajności eksploatacyjnej $Q=100 \text{ m}^3/\text{h}$

Woda wydobywana na Stacji Uzdatniania Wody pochodzi z utworów czwartorzędowych i bazuje na górnoplejstocenijskim poziomie wodonośnym. Proces uzdatniania wody polega głównie na wytrącaniu związków żelaza i manganu oraz natlenieniu w celu eliminacji niebezpiecznych gazów takich jak: siarkowodór i metan. Po usunięciu niepożądanych gazów czy związków, z Ujęcia wody do kranów płynie już zdrowa i smaczna woda, bezpieczna dla zdrowia człowieka.

Na wszystkich ww. terenach ochrony bezpośredniej zabronione jest użytkowanie gruntów do celów niezwiązanych z eksploatacją ujęcia wody. Na terenach ochrony bezpośredniej należy:

-odprowadzać wody opadowe lub roztopowe w sposób uniemożliwiający przedostawanie się ich do urządzeń służących do poboru wody;

-zagospodarować teren zielenią;

-odprowadzać poza granice terenu ochrony bezpośredniej ścieki z urządzeń sanitarnych przeznaczonych do użytku dla osób zatrudnionych przy obsłudze urządzeń służących do poboru wody;

-ograniczyć wyłącznie do niezbędnych potrzeb przebywanie osób niezatrudnionych przy obsłudze urządzeń służących do poboru wody.

Tereny te są ogrodzone oraz oznakowane tablicami zawierającymi informacje o ustanowieniu terenu ochrony bezpośredniej ujęcia i zakazie wstępu osobom nieupoważnionym.

Tablice są zgodne ze wzorem określonym w Rozporządzeniu Ministra Środowiska z dnia 24 maja 2004r. w sprawie wzoru tablic informacyjnych o strefie ochrony ujęcia wody (Dz. U. nr 136, poz. 1457 z późn. zm.)

8. Informacje o obszarach ochronnych zbiorników wód śródlądowych, występujących na obszarze aglomeracji, zawierające oznaczenie aktu prawa miejscowego ustanawiającego te obszary oraz zakazy, nakazy i ograniczenia obowiązujące na tych obszarach.

Na obszarze aglomeracji Kościerzyna nie występują obszary ochronne zbiorników wód śródlądowych.

9. Informacje o formach ochrony przyrody, występujących na obszarze aglomeracji, zawierające nazwę formy ochrony przyrody oraz wskazanie aktu prawnego uznającego określony obszar za formę ochrony przyrody.

Na terenie aglomeracji Miasta Kościerzyna występują następujące formy ochrony przyrody, o których mowa w ustawie z dn. 16.04.2004r.:

-Orzeczenie nr 218 Prezydium WRN Wydz. RiL w Gdańsku o uznaniu za pomnik przyrody Dz. (Urz. WRN w Gdańsku Nr 12 poz. 61 z dn. 08.08.1968)

-Orzeczenie nr 295 Prezydium WRN Wydz. RiL w Gdańsku o uznaniu za pomnik przyrody (Dz. Urz. WRN w Gdańsku Nr 19 poz. 194 z dn. 30.11.1972)

-Zarządzenie nr 11/89 Wojewody Gdańskiego z dnia 29 marca 1989 r. w sprawie uznania za pomniki przyrody niektórych drzew i głązów w województwie gdańskim (Dz. Urz. WG Nr 13 poz. 97 z dn. 12.06.1989)

-Zarządzenie nr 25/90 Wojewody Gdańskiego z dnia 2 kwietnia 1990 r. w sprawie uznania za pomniki przyrody niektórych drzew w województwie gdańskim (Dz. Urz. WG Nr 10 poz. 59 z dn. 13.04.1990)

-Rozporządzenie nr 4/94 Wojewody Gdańskiego z dnia 24 października 1994 r. w sprawie uznania za pomnik przyrody alei utworzonej z drzew rosnących wzdłuż ulicy Strzeleckiej w mieście Kościerzynie (Dz. Urz. WG Nr 25 poz. 128 z dn. 18.11.1994)

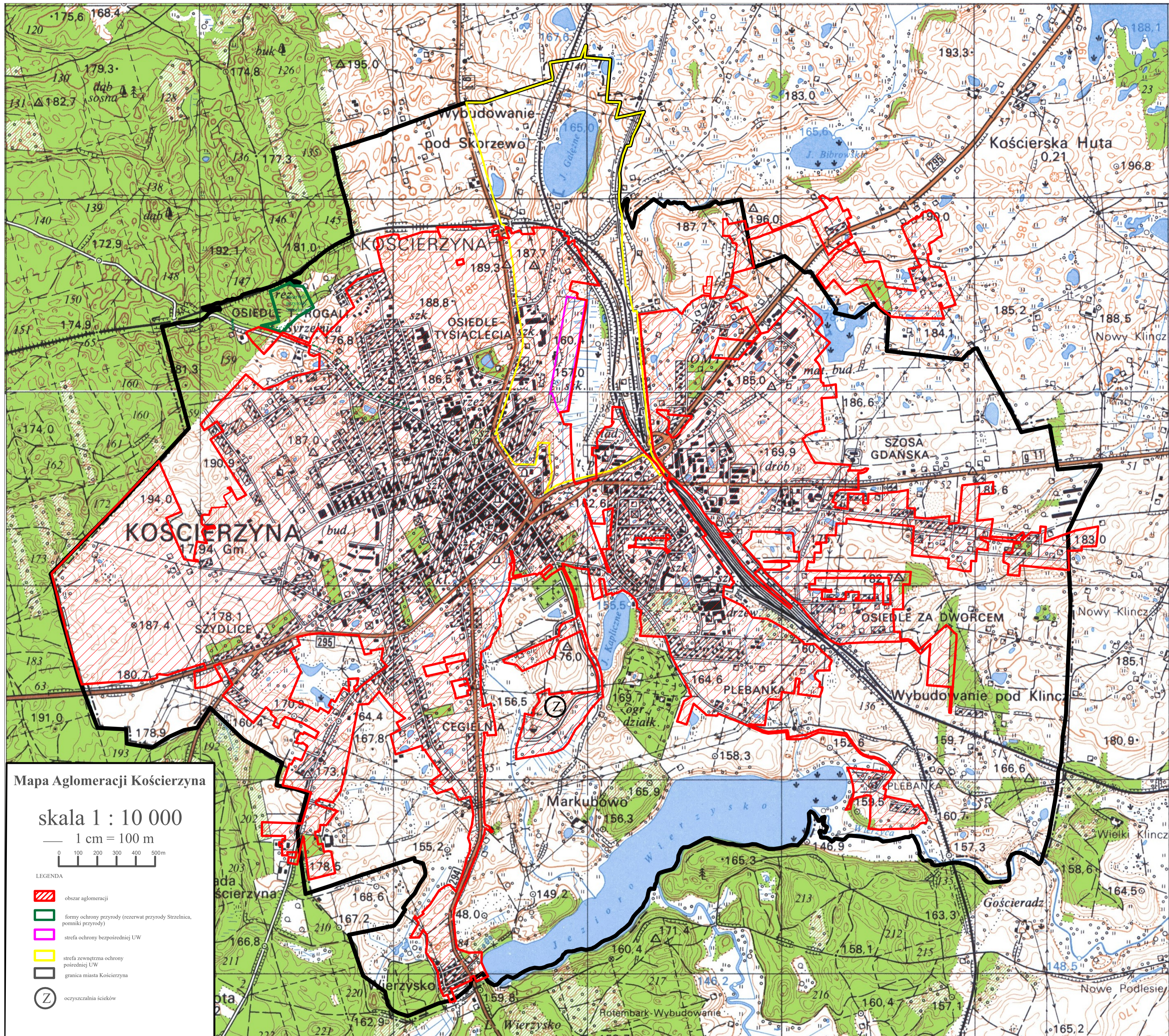
-Rozporządzenie Wojewody Gdańskiego nr 1/92 w sprawie uznania za pomnik przyrody niektórych drzew w województwie gdańskim z dnia 17 lutego 1992 r. (Dz. Urz. WG Nr 5 poz. 23 z dn. 28.02.1992).

10. Poprawność wykonania części graficznej.

Lp.	Wyszczególnienie	Nie	Tak	Nie dotyczy
-----	------------------	-----	-----	-------------

1	2	3	4	5
1	Część graficzna została wykonana na mapie topograficznej w skali 1: 10 000, a w przypadku jej braku - w skali 1:25 000.		X	
2	Oznaczono granice obszaru proponowanej aglomeracji (obszar objęty i przewidziany do objęcia zasięgiem systemu kanalizacji zbiorczej).		X	
3	Oznaczono znajdujące się na terenie aglomeracji oczyszczalnie ścieków komunalnych, do których odprowadzane są (bądź odprowadzane będą) ścieki komunalne.		X	
4	Oznaczono granice administracyjne gminy / gmin zgodne z danymi z państwowego rejestru granic.		X	
5	Oznaczono granice stref ochronnych ujęć wody obejmujących tereny ochrony bezpośredniej i tereny ochrony pośredniej.		X	
6	Oznaczono granice obszarów ochronnych zbiorników wód śródlądowych			X
7	Oznaczono granice terenów objętych formami ochrony przyrody w rozumieniu ustawy z dnia 16 kwietnia 2004 r. o ochronie przyrody lub obszarów mających znaczenie dla Wspólnoty, znajdującego się na liście, o której mowa w art. 27 ust. 1 tej ustawy.		X	
8	Określono skalę planu w formie liczbowej i liniowej.		X	
9	Część graficzna została podpisana przez osobę upoważnioną do reprezentowania gminy (gminy wiodącej).		X	

Zaznaczenie jednej odpowiedzi „NIE” świadczy o niewłaściwym wykonaniu załącznika graficznego do wniosku o wyznaczenie obszaru i granic aglomeracji. Tak wykonany dokument – mapa nie może być podstawą do pozytywnego rozpatrzenia wniosku. Załącznik graficzny wymaga poprawienia. Odpowiedzi „NIE DOTYCZY” mogą wystąpić jedynie w wierszach Nr 5, 6 i 7.



Uzasadnienie

Uchwałą Sejmiku Województwa Pomorskiego nr 802/XXXVII/14 z dnia 24 lutego 2014 roku w sprawie likwidacji dotychczasowej aglomeracji Kościerzyna i wyznaczenia aglomeracji Kościerzyna (Dz. Urz. Woj. Pomorskiego z dnia 13 marca 2014 r., poz. 1097) została wyznaczona aglomeracja Kościerzyna.

W wyniku zawartych Porozumień międzygminnych pomiędzy:

-Gminą Miejską Kościerzyna i Gminą Kościerzyna powierzającego Gminie Miejskiej Kościerzyna realizację zadania własnego Gminy Kościerzyna w zakresie zbiorowego zaopatrzenia w wodę i zbiorowego odprowadzania ścieków na terenie miejscowości Kościerzyna – Stare Nadleśnictwo, z części miejscowości Kościerska Huta oraz z części działek obręb Nowy Klincz (ul. Gościnnej i Spacerowej),

jak również

-Gminą Kościerzyna i Gminą Miejską Kościerzyna powierzającego Gminie Kościerzyna realizację zadania własnego Gminy Miejskiej Kościerzyna w zakresie zbiorowego zaopatrzenia w wodę i zbiorowego odprowadzania ścieków z ulicy Granicznej w Kościerzynie,

zasadnym jest wyznaczenie porozumienia w sprawie wyznaczenia nowej aglomeracji Kościerzyna.

W myśl art. 87 ust 2 i 3 ustawy z dnia 20 lipca 2017 roku Prawo wodne (tekst jednolity Dz. U. z 2020 roku, poz. 310 z późn.zm.) jeżeli aglomeracja obejmuje obszar dwu lub więcej gmin właściwa do wyznaczenia aglomeracji jest gmina o największej równoważnej liczbie mieszkańców, w celu jej wyznaczenia zainteresowane gminy zawierają porozumienie.

Podstawą do zawarcia porozumienia, zgodnie z art. 18 ust 2 pkt 12 ustawy z dnia 8 marca 1990 roku o samorządzie gminnym (Dz. U. z 2020 roku, poz. 713 z późn. zm.), będą stosowne uchwały podjęte przez Rady wszystkich gmin wchodzących w skład aglomeracji Kościerzyna. Przedmiotem porozumienia będzie współdziałanie Gmin przy realizacji zadania wynikającego z art.87 ustawy z dnia 20 lipca 2017 roku Prawo wodne (tekst jednolity Dz. U. z 2020 roku, poz. 310 z późn.zm.) polegającego na wyznaczeniu obszaru i granic aglomeracji Kościerzyna.

Obszar i granice Aglomeracji Kościerzyna wymagały weryfikacji. Weryfikacja wielkości oraz obszaru i granic Aglomeracji Kościerzyna polegała na ponownym jej wyznaczeniu w oparciu o aktualne uwarunkowania i wytyczne prawno-administracyjne.