

**UCHWAŁA NR XXVI/224/20  
RADY MIASTA KOŚCIERZYNA**

z dnia 1 lipca 2020 r.

**w sprawie przystąpienia do sporządzenia zmiany miejscowego planu zagospodarowania przestrzennego  
wschodniej części miasta Kościerzyna „Plebanka”**

Na podstawie art. 18 ust. 2 pkt 5 ustawy z dnia 8 marca 1990 r. o samorządzie gminnym (t. j. Dz. U. z 2020 r., poz. 713 z późn. zm.) oraz art. 14 ust. 1, 2 i 4 w zw. z art. 27 ustawy z dnia 27 marca 2003 r. o planowaniu i zagospodarowaniu przestrzennym (t. j. Dz. U. z 2020 r., poz. 293 z późn. zm.)

**Rada Miasta Kościerzyna na wniosek Burmistrza Miasta Kościerzyna uchwala, co następuje:**

**§ 1.** Przystępuje się do sporządzenia zmiany miejscowego planu zagospodarowania przestrzennego wschodniej części miasta Kościerzyna „Plebanka”, uchwalonego uchwałą Nr XII/94/19 Rady Miasta Kościerzyna z dnia 3 lipca 2019 r. (publ. Dz. Urz. Woj. Pom. poz. 3582 z dnia 30 lipca 2019 r.)

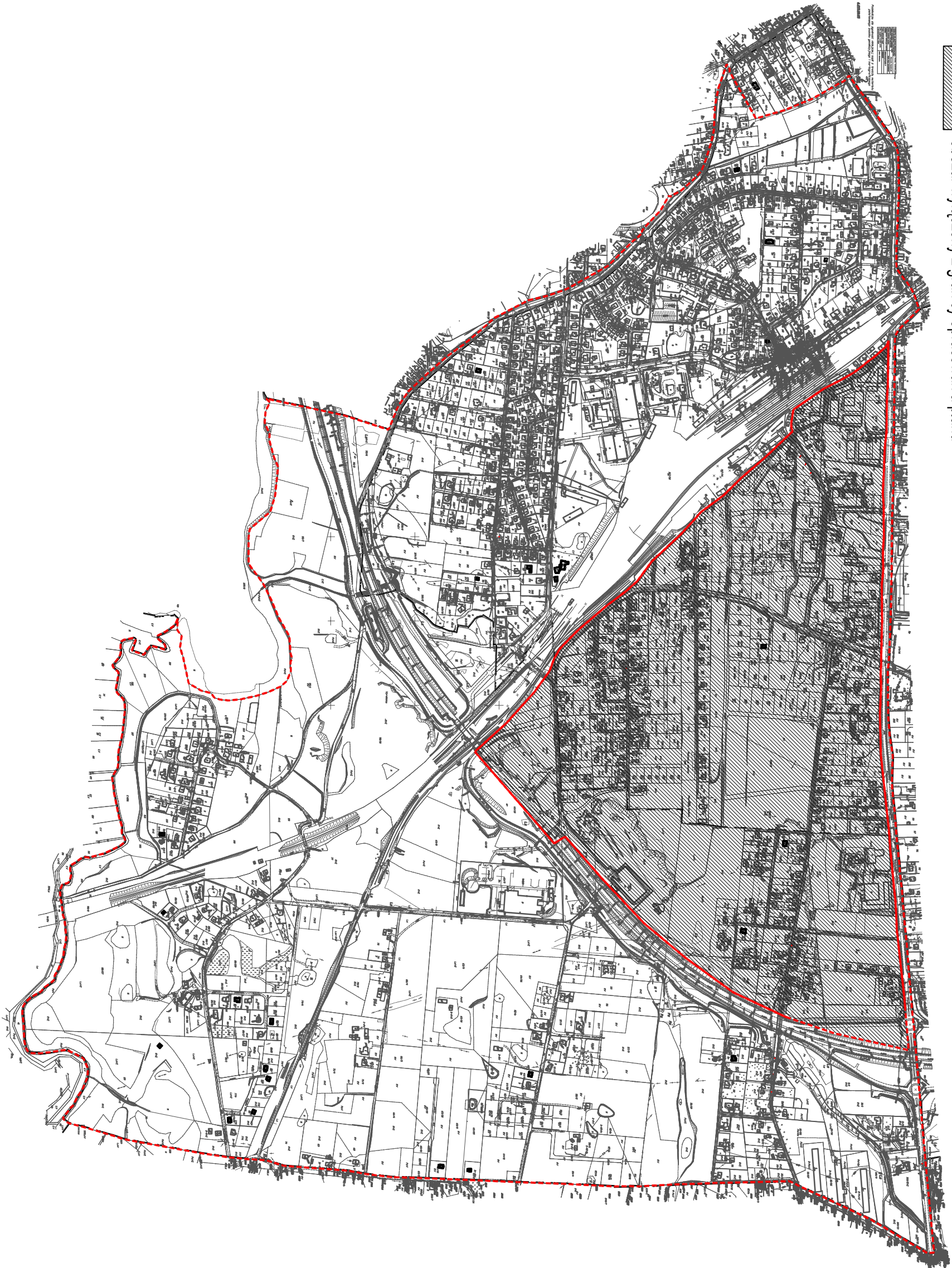
**§ 2.** Granice obszaru objętego przystąpieniem do sporządzenia zmiany planu miejscowego przedstawiono na załączniku graficznym nr 1, stanowiącym integralną część uchwały.

**§ 3.** Wykonanie uchwały powierza się Burmistrzowi Miasta Kościerzyna.

**§ 4.** Uchwała wchodzi w życie z dniem podjęcia.

Przewodniczący Rady Miasta  
Kościerzyna

**Helena Kaszubowska-Nitz**



----- granica opracowania planu  
obszar wyłączony z granicy opracowania planu

## Uzasadnienie

Opracowanie zmiany miejscowego planu zagospodarowania przestrzennego ma charakter porządkujący i ułatwiający interpretację zapisów planu (w tym m. in. uporządkowanie gruntów leśnych wg aktualnej ewidencji gruntów, uporządkowanie zapisów w kartach terenów, tak by były one jednoznaczne, usystematyzowanie dopuszczenia dla lokalizacji zabudowy na granicy działki, usunięcie zapisów które są warunkowane przez przepisy nadrzędne).

Zakres koniecznych zmian w części tekstowej i graficznej planu miejscowego dla wschodniej części miasta Kościerzyna „Plebanka”:

1. Poprawienie błędów interpunkcyjnych, literowych.

2. Konieczne poprawki stylistyczne celem stworzenia jasnych i jednoznacznych sformułowań – w tym ujednolicenie użytych sformułowań w tekście oraz na rysunku.

3. Usunięcie oczywistych omyłek oraz uzupełnienie tekstu o oczywiste braki (m. in. teren występuje w strefie a ustalenia szczegółowe się do tego nie odniosły lub pojawiła się informacja w ustaleniach szczegółowych, że teren jest w strefie a w rzeczywistości wg załącznika graficznego jest poza nią itp.);

4. Usunięcie zapisów warunkowanych przez przepisy nadrzędne.

5. Uczytelnienie zapisów kart poprzez podział punktów celem łatwiejszej i jednoznacznej interpretacji ustaleń.

6. Zweryfikowanie ustaleń kart pod kątem dopuszczenia zabudowy na granicy lub 1,5m od tej granicy – dotyczy m. in. terenów: 28.MWU, 58.KS, 57.KS, 76.US, 154.MN.

7. Dopuszczenie możliwości realizacji usług w terenach zabudowy wielorodzinnej.

8. Doprecyzowanie zapisów dla dróg publicznych poprzez identyfikację zarządcy drogi.

9. Korekta zasięgów terenów komunikacyjnych w obrębie niektórych skrzyżowań i zjazdów.

10. Zweryfikowanie zasięgów terenów o użytku ZL – zgodnie z aktualną ewidencją gruntów,

11. Zmiana/uczytelnienie na rysunku zasięgu terenów zamkniętych w oparciu o aktualne dane.

12. Weryfikacja wskaźników parkingowych.

Powodem zmiany planu jest również dostosowanie go do aktualnej sytuacji własnościowej (regulacja dróg gminnych) oraz uwzględnienie wniosków mieszkańców/inwestorów zgłoszonych w trakcie obowiązywania planu miejscowego. Przyjęto, że uwzględnione zostaną jedynie wnioski, które nie będą miały wpływu na zmianę polityki przestrzennej oraz nie będą negatywnie oddziaływać na tereny sąsiednie ani wprowadzać w ustaleniach planu znaczących zmian.

Tym samym podjęcie uchwały jest zasadne.