

**UCHWAŁA NR LV/406/13
RADY MIASTA KOŚCIERZYNA**

z dnia 30 października 2013 r.

w sprawie zaopiniowania projektu planu aglomeracji Kościerzyna

Na podstawie art. 43 ust. 2a z dnia 18 lipca 2001 r. Prawo wodne (tekst jednolity Dz. U. z 2012 r., poz. 145 z późn. zm), w związku z §3 i §4 rozporządzenia Ministra Środowiska z dnia 1 lipca 2010 r. w sprawie sposobu wyznaczania obszaru i granic aglomeracji (Dz. U. z 2010 r. Nr 137, poz. 922). **Rada Miasta Kościerzyna na wniosek Burmistrza Miasta Kościerzyna uchwala, co następuje:**

- § 1. Opiniuje się pozytywnie projekt planu aglomeracji Kościerzyna, stanowiący załącznik do uchwały.
- § 2. Wykonanie uchwały powierza się Burmistrzowi Miasta Kościerzyna.
- § 3. Uchwała wchodzi w życie z dniem podjęcia.

Przewodniczący Rady Miasta
Kościerzyna

Piotr Słomiński

Projekt
Planu Aglomeracji
Kościerzyna
(podać nazwę aglomeracji)

I. CZĘŚĆ OPISOWA

1. Nazwa aglomeracji

Kościerzyna

W przypadku aglomeracji współtworzonej przez kilka gmin wniosek o wyznaczenie obszaru i granic aglomeracji powinien być podpisany przez organy wykonawcze wszystkich zainteresowanych gmin. W takim przypadku informacje i dane winny być przedstawione zarówno dla całej aglomeracji, jak i odrębnie dla gmin współtworzących aglomerację.

2. Gminy wchodzące w skład aglomeracji:

1) Gmina Miejska Kościerzyna

2)

3)

4) itd.

3. Informacje o dotychczasowej aglomeracji:

Nr i data rozporządzenia Wojewody Pomorskiego lub uchwały Sejmiku Województwa Pomorskiego w sprawie wyznaczenia aglomeracji	65/05 z dnia 19.12.2005
Nr i data rozporządzenia Wojewody Pomorskiego lub uchwały Sejmiku Województwa Pomorskiego w sprawie zmiany aglomeracji	
itd.	

4. Imię/nazwisko/stanowisko/tel./fax osoby wskazanej do kontaktowania się w sprawach złożonego wniosku

Marek Kaszubowski, kierownik BOK MPI „KOS-Eko” tel. 691 939 111

Propozycję planu aglomeracji, w rozumieniu art. 43 ust. ustawy z dnia 18 lipca 2001 r. - Prawo wodne (tekst jednolity Dz. U. z 2012 r., poz. 145) opracowano zgodnie z rozporządzeniem Ministra Środowiska z dnia 1 lipca 2010 r. w sprawie sposobu wyznaczania obszaru i granic aglomeracji (Dz. U. z 2010 r. Nr 137, poz. 922)

5. Dokumenty stanowiące podstawę do wyznaczenia aglomeracji (podać nazwę, Nr oraz datę podjęcia uchwał ustanawiających te dokumenty)¹

a) miejscowe plany zagospodarowania przestrzennego;
b) studium uwarunkowań i kierunków zagospodarowania przestrzennego gminy;
c) decyzje o ustaleniu lokalizacji inwestycji celu publicznego;
d) wieloletnie plany rozwoju i modernizacji urządzeń wodociągowych i kanalizacyjnych; (uchwała nr XLIII/349/13 Rady Miasta Kościerzyna z dnia 27 marca 2013r.)

¹ Niepotrzebne skreślić.

e) inne (wymienić)

6. Opis sieci kanalizacyjnej (dane na dzień 31.XII.2012r.)

6.1. Informacje na temat istniejącej kanalizacji oraz liczby mieszkańców i turystów obsługiwanych przez tę sieć oraz oczyszczalnię ścieków².

Wykaz – lista miejscowości aglomeracji, w których eksploatowana jest sieć kanalizacji komunalnej (sanitarnej i ogólnospławnej):

1. Kościerzyna	2.	3.
4.	5.	6.
7.	8.	9.
10.	11.	12. itd.

Lp.	Kanalizacja istniejąca	Długość [km]	Liczba osób korzystających z istniejącej kanalizacji			Uwagi
			mieszkańcy	turyści w sezonie turystyczno - wypoczynko wym ²	sumaryczna liczba osób [kol 4 + kol 5]	
1	2	3	4	5	6	7
1	Sanitarna grawitacyjna	69,7	22 560	b.d.	22 560	
2	Sanitarna tłoczna	7,5				
3	Ogólnospławna grawitacyjna					
4	Ogólnospławna tłoczna					
Razem		77,2	22 560		22 560	

6.2 Informacje na temat planowanej do budowy kanalizacji w celu dostosowania gminy/miasta do warunków określonych w Dyrektywie Rady z dnia 21 maja 1991 r. dotyczącej oczyszczania ścieków komunalnych (91/271/EWG) oraz liczby mieszkańców i turystów, którzy będą obsługiwani przez tę sieć oraz oczyszczalnię ścieków².

Podstawowe informacje na temat zamierzeń inwestycyjnych z zakresu rozbudowy zbiorczej sieci kanalizacji sanitarnej oraz przedsięwzięć będących w trakcie realizacji (ze szczególnym uwzględnieniem przedsięwzięć współfinansowanych ze środków funduszy europejskich)³:

Załącznik nr 1

6.2.1 Sieć kanalizacyjna w trakcie realizacji

Wykaz – lista miejscowości aglomeracji, w których budowana jest komunalna sieć kanalizacji sanitarnej

1. Kościerzyna	2.	3.
4.	5.	6.
7.	8.	9.
10.	11.	12. itd.

² Liczbę turystów należy oszacować w oparciu: o liczbę zarejestrowanych miejsc noclegowych lub ładunek ścieków pochodzących z usług noclegowych lub czasowego przebywania na terenie aglomeracji osób w niej nie zamieszkałych lub zużycie wody przez usługi noclegowe lub osoby czasowo przebywające na terenie aglomeracji

³Tekst nie więcej niż 1÷2 strony formatu A-4.

Lp.	Kanalizacja istniejąca	Długość [km]	Liczba osób, które będą obsługiwane przez budowaną kanalizację			Uwagi
			mieszkańcy	turyści w sezonie turystyczno-wypoczynkowym ⁴	sumaryczna liczba osób [kol 4 + kol 5]	
1	2	3	4	5	6	7
1	Sanitarna grawitacyjna	1,6	32	b.d.	32	
2	Sanitarna tłoczna	0,02				
Razem		1,62	32	b.d.	32	

6.2.2 Planowana do wybudowania sieć kanalizacyjna o wskaźniku długości sieci nie mniejszym niż 120 osób na km sieci. (na lata 2013-2015)

Wykaz – lista miejscowości/obszarów aglomeracji w obrębie, których planuje się budowę sieci kanalizacji sanitarnej o wskaźniku długości sieci nie mniejszym niż 120 osób na km sieci:		
1. Michałowicza	2. Moniuszki	3. Leśna-Kościuszki
4. Towarowa-Przemysłowa	5. Brzechwy	6.
7.	8.	9.

Lp.	Kanalizacja planowana do realizacji	Długość [km]	Liczba osób, które będą obsługiwane przez planowaną do budowy kanalizację			Uwagi
			mieszkańcy stali	turyści w sezonie turystyczno-wypoczynkowym ⁴	sumaryczna liczba osób [kol 4 + kol 5]	
1	2	3	4	5	6	7
1	Sanitarna grawitacyjna	0,77	100	b.d.	100	
2	Sanitarna tłoczna					
Razem		0,77	100	b.d.	100	

Obliczenie wskaźnika długości sieci dla planowanej do wykonania sieci kanalizacyjnej ⁵ (dla obszaru o wskaźniku długości sieci nie mniejszym niż 120 osób na km sieci).	
Długość sieci kanalizacyjnej planowanej do wykonania [kol. 3]	0,77
Sumaryczna liczba mieszkańców oraz turystów, którzy będą obsługiwani przez planowaną do budowy sieć kanalizacyjną [kol. 6]	100
Wskaźnik długości sieci = sumaryczna liczba mieszkańców oraz turystów [kol. 6]/długość sieci kanalizacyjnej planowanej do wykonania [kol. 3]	130

6.2.3 Sieć kanalizacyjna o wskaźniku długości sieci nie mniejszym niż 90 osób na km sieci (kanalizacja zlokalizowana na terenie o 1% spadku lub w strefach ochronnych)⁶.

⁴ Liczbę turystów należy oszacować w oparciu: o liczbę zarejestrowanych miejsc noclegowych lub ładunek ścieków pochodzących z usług noclegowych lub czasowego przebywania na terenie aglomeracji osób w niej nie zamieszkałych lub zużycie wody przez usługi noclegowe lub osoby czasowo przebywające na terenie aglomeracji

⁵ W przypadku aglomeracji współtworzonej przez kilka gmin wskaźnik długości sieci liczony jest bez rozdzielania na poszczególne gminy

Wykaz – lista miejscowości/obszarów aglomeracji, w obrębie których planuje się budowę sieci kanalizacji sanitarnej o wskaźniku długości sieci nie mniejszym niż 90 osób na km sieci: do 120

1. Markubowo	2. Wyspiańskiego
--------------	------------------

Lp.	Kanalizacja planowana do realizacji	Długość [km]	Liczba osób, które będą obsługiwane przez planowaną do budowy kanalizację			Uwagi
			mieszkańcy	turyści w sezonie turystyczno – wypoczynkowym ⁴	sumaryczna liczba osób [kol 4 + kol 5]	
1	2	3	4	5	6	7
1	Sanitarna grawitacyjna	0,72	70			
2	Sanitarna tłoczna					
Razem		0,72				

Obliczenie wskaźnika długości sieci dla planowanej do wykonania sieci kanalizacyjnej (dla obszaru o wskaźniku długości sieci nie mniejszym niż 90 osób na km sieci).

Długość sieci kanalizacyjnej planowanej do wykonania [kol. 3]	0,72
Sumaryczna liczba mieszkańców oraz turystów, którzy będą obsługiwani przez planowaną do budowy sieć kanalizacyjną [kol. 6]	70
Wskaźnik długości sieci = sumaryczna liczba mieszkańców oraz turystów [kol. 6]/długość sieci kanalizacyjnej planowanej do wykonania [kol. 3]	97

6.3 Informacje na temat kanalizacji oraz liczby mieszkańców i turystów obsługiwanych przez sieć kanalizacyjną oraz oczyszczalnię ścieków po dostosowaniu gminy/miasta do warunków określonych w Dyrektywie Rady z dnia 21 maja 1991 r. dotyczącej oczyszczania ścieków komunalnych (91/271/EWG).

Wykaz – lista miejscowości/obszarów aglomeracji w obrębie których będzie funkcjonowała sieć kanalizacji sanitarnej zgodnie z Dyrektywą 91/271/EWG:

1. Kościerzyna	2.	3.
4.	5.	6.
7.	8.	9.
10.	11.	12. itd.

Lp.	Kanalizacja	Długość [km]	Liczba osób korzystających z kanalizacji po dostosowaniu gminy/miasta do warunków określonych w Dyrektywie 91/271/EWG			Uwagi
			mieszkańcy	turyści w sezonie turystyczno – wypoczynkowym ⁴	sumaryczna liczba osób [kol 4 + kol 5]	

⁶ Wypełnić w przypadku budowy sieci kanalizacyjnej na terenach o których mowa w § 3 ust.5 rozporządzenia Ministra Środowiska z dnia 1 lipca 2010 r. w sprawie sposobu wyznaczania obszaru i granic aglomeracji (Dz. U. z 2010 r. Nr 137, poz. 922).

1	2	3	4	5	6	7
1	Sanitarna grawitacyjna	69,7	22 560		22 560	
2	Sanitarna tłoczna	7,5				
3	Ogólnospławna grawitacyjna					
4	Ogólnospławna tłoczna					
Razem		77,2	22 560		22 560	

7. Opis gospodarki ściekowej

7.1 Informacje na temat oczyszczalni ścieków.⁷

Lokalizacja		
Miejscowość [kod pocztowy]: 83-400	Ulica, nr: Markubowo 7	
Gmina: Kościerzyna	Powiat: Kościerskie	
Województwo: pomorskie		
Telefon: 058 686 20 06	Fax: 058 686 46 08	
e-mail do kontaktów bieżących: sekretariat@kos-eko.pl		
Decyzja pozwolenie wodnoprawne na odprowadzanie ścieków oczyszczonych		
Organ, który wydał decyzję: Starosta Kościerski		
Numer decyzji: Oś.6223-9(8)/08/09	Data wydania: 28.09.2009	Termin ważności do: 19.08.2018
Nominalna (projektowa) wydajność oczyszczalni [RLM]: 41 717		
Przepustowość oczyszczalni: 3 600		
Średnia dobowa [m ³ /d]: 3250	Maksymalna dobowa [m ³ /d]: 6 000	

Rodzaj i ilość ścieków dostarczanych siecią kanalizacyjną:	
Ścieki dopływające siecią kanalizacyjną [m ³ /d]: 3 210	
Ścieki dowożone [m ³ /d]: 40	
Aktualne obciążenie hydrauliczne oczyszczalni:	
Średnie [m ³ /d]: 3 250	Ilość ścieków oczyszczonych w roku poprzednim [m ³ /a]: 1 186 tys.
Średnio [% przepustowości]: 90%	
Przewidywane obciążenie hydrauliczne oczyszczalni po zrealizowaniu planowanego zakresu sieci kanalizacji sanitarnej:	
Średnie [m ³ /d]: 3 300	Przewidywana ilość ścieków oczyszczonych w roku [m ³ /a]: 1 205 tys.
Średnio [% przepustowości]: 92%	
Ładunek ścieków doprowadzanych do oczyszczalni (w tym dowożonych transportem asenizacyjnym z terenu aglomeracji)	
maksymalny średniotygodniowy:	średnioroczny ogółem [RLM] 23 500

⁷ W przypadku funkcjonowania więcej niż jedna oczyszczalnia ścieków, dla każdej oczyszczalni wypełnić oddzielną tabelę.

Wartości wskaźników zanieczyszczeń ścieków surowych

Wskaźnik	Wartość (średnioroczna z pomiarów)	Uwagi
1	2	3
BZT ₅ [mgO ₂ /l]	434
ChZT _{Cr} [mgO ₂ /l]	1 018
Zawiesina ogólna [mg/l]	654
Fosfor ogólny [mgP/l]	18,3
Azot ogólny [mgN/l]	91

Wartości wskaźników lub % redukcji zanieczyszczeń ścieków oczyszczonych

Wskaźnik	Wartość lub % redukcji zgodnie z pozwoleniem wodnoprawnym	Wartość (średnioroczna z pomiarów)
1	2	3
BZT ₅ [mgO ₂ /l]	15	4,0
ChZT _{Cr} [mgO ₂ /l]	125	33,3
Zawiesina ogólna [mg/l]	35	7,20
Fosfor ogólny [mgP/l]	2,0	0,48
Azot ogólny [mgN/l]	15,0	8,52

Odbiornik ścieków oczyszczonych zgodnie z pozwoleniem wodnoprawnym:

Nazwa ciek: Bibrowa

Kilometraż miejsca odprowadzania ścieków
oczyszczonych: brak danych**Typ oczyszczalni ścieków:**

Mechaniczno-biologiczna z podwyższonym usuwaniem biogenów

Podstawowe informacje na temat zamierzeń inwestycyjnych z zakresu rozbudowy lub modernizacji oczyszczalni⁸:

MPI „KOS-EKO” Sp. z o.o. zamierza rozbudować węzeł gospodarki osadowej o komorę fermentacji osadu. Rozbudowa ta będzie wymagała rozbudowy również w technologii oczyszczalni ścieków (m.in. budowa osadników wstępnych).

7.2 Informacje o średniej dobowej ilości i jakości ścieków komunalnych powstających na terenie gminy oraz ich składzie jakościowym.

Ilość ścieków komunalnych powstających na terenie gminy [m³/d] : 3 250

Wskaźnik	Wartość wskaźnika zanieczyszczeń	Uwagi
1	2	3
BZT ₅ [mgO ₂ /l]	434

⁸Tekst nie więcej niż 1÷2 strony formatu A-4.

ChZT _{Cr} [mgO ₂ /l]	1018
Zawiesina ogólna [mg/l]	654
Fosfor ogólny [mgP/l]	18,3
Azot ogólny [mgN/l]	91

7.3 Informacje o ilości i składzie jakościowym ścieków przemysłowych odprowadzanych przez zakłady do systemu kanalizacji zbiorczej.

Ilość ścieków przemysłowych odprowadzanych do kanalizacji [m³/d]²: 700		
Wskaźnik	Wartość wskaźnika zanieczyszczeń	Ładunek zanieczyszczeń odprowadzany w ciągu doby [g/d] ⁸
1	2	3
BZT ₅ [mgO ₂ /l]	1 200	480 000
ChZT _{Cr} [mgO ₂ /l]	2 300	920 000
Zawiesina ogólna [mg/l]	1 250	500 000
Fosfor ogólny [mgP/l]	b. d.	b. d.
Azot ogólny [mgN/l]	290	116 000
.....	

7.4 Informacje o zakładach, których podłączenie do systemu kanalizacji zbiorczej jest planowane.

Ilość ścieków przemysłowych odprowadzanych przez zakłady planowane do podłączenia do kanalizacji [m³/d]: w najbliższym czasie nie planuje się podłączania zakładów przemysłowych		
Wskaźnik	Wartość wskaźnika zanieczyszczeń	Ładunek zanieczyszczeń odprowadzany w ciągu doby przez zakłady planowane do podłączenia [g/d] ⁹
1	2	3
BZT ₅ [mgO ₂ /l]	800	16 000
ChZT _{Cr} [mgO ₂ /l]	nie dotyczy
Zawiesina ogólna [mg/l]	nie dotyczy
Fosfor ogólny [mgP/l]	nie dotyczy
Azot ogólny [mgN/l]	nie dotyczy
.....	nie dotyczy

⁹ Podać wyłącznie dla BZT₅.

7.5 Uzasadnienie określonej dla aglomeracji równoważnej liczby mieszkańców.

Wyszczególnienie	RLM
Liczba mieszkańców oraz turystów korzystających z istniejącej sieci kanalizacyjnej [kol. 6 pkt 6.1 + kol. 6 pkt 6.2.1]	22 592
Liczba mieszkańców oraz turystów, którzy będą korzystali z planowanej do budowy sieci kanalizacyjnej[kol. 6 pkt. 6.2.2 + kol. 6 pkt 6.2.3]	170
Równoważna Liczba Mieszkańców wynikająca z dobowego ładunku ścieków odprowadzanych przez zakłady przemysłowe i usługowe (w tym przez usługi użyteczności publicznej), korzystające z istniejącej sieci kanalizacyjnej [kol. 3 pkt 7.3 / 60 g/d]	8 000
Równoważna Liczba Mieszkańców wynikająca z dobowego ładunku ścieków, który będzie odprowadzanych przez zakłady przemysłowe i usługowe (w tym przez usługi użyteczności publicznej), planowane do podłączenia do sieci kanalizacyjnej [kol. 3 pkt 7.4 / 60 g/d]	267
Równoważna Liczba Mieszkańców RLM	31 029

8. Informacje o strefach ochronnych ujęć wody obejmujących tereny ochrony bezpośredniej i tereny ochrony pośredniej zawierającą oznaczenie aktu prawa miejscowego lub decyzji ustanawiających te strefy oraz zakazy, nakazy i ograniczenia obowiązujące na tych terenach.

Ustanowione decyzją Urzędu Wojewódzkiego w Gdańsku z dn. 28.07.1998r. strefy ochronne Ujęcia wody podziemnej w Kościerzynie, zgodnie z wprowadzonymi zmianami w Prawie wodnym wygasły z dniem 31.12.2012r. Obecnie, MPI „KOS-EKO” uzyskało już decyzję z Urzędu Wojewódzkiego zatwierdzającą dodatek do dokumentacji hydrogeologicznej zasobów eksploatacyjnych i jest na etapie zatwierdzania przez RZGW wniosku o ustanowienie nowych stref ochronny (strefy bezpośredniej i pośredniej)Ujęcia wód podziemnych. Tereny ochrony bezpośredniej obejmują grunty, na których są zlokalizowane studnie wiercone oznaczone numerami 2e, 4c, 7, 7a, 8a, 9a. Obszar jest zabezpieczony ogrodzeniem na którym znajduje się tablica informacyjna o ujęciu wody. Teren ochrony pośredniej obejmuje obszar zasilania ujęcia ograniczony 25-letnimczasem wymiany wody w warstwie wodonośnej. Izochrona 25 lat jest sumą przepływu poziomego i pionowego. Po uwzględnieniu podatności warstwy wodonośnej na zanieczyszczenia dopływające z powierzchni terenu, wyrażające się czasem pionowego przesączania granicę terenu ochrony pośredniej wyznaczono:

- od zachodu ul. 3 Maja, Szopińskiego i ulicą Kartuską do granic miasta,
- od wschodu ul. Kolejową i dalej na północ drogą prowadzącą do Nowej Wsi,
- od południa granicę wyznacza w przybliżeniu po granicy rynny erozyjnej.

Na terenach ochrony bezpośredniej należy:

1. odprowadzać wody opadowe w sposób uniemożliwiający przedostawanie się ich do urządzeń służących do poboru wody;
2. zagospodarować teren zielenią;
3. odprowadzać poza granicę terenu ochrony bezpośredniej ścieki z urządzeń sanitarnych, przeznaczonych do użytku osób zatrudnionych przy obsłudze urządzeń służących do poboru wody;
4. ograniczyć do niezbędnych potrzeb przebywanie osób niezatrudnionych przy obsłudze urządzeń służących do poboru wody.
5. ogrodzić i oznakować teren ochrony bezpośredniej poprzez umieszczenie na ogrodzeniu tablic zawierających informacje o ujęciu wody i zakazie wstępu osób nieupoważnionych, zgodnie z aktualnie obowiązującym rozporządzeniem ministra Środowiska w sprawie wzorów tablic informacyjnych o strefie ochronnej ujęcia wody.

Na terenie ochrony pośredniej wprowadza się następujące zakazy:

1. wprowadzania ścieków do ziemi i wód, za wyjątkiem oczyszczonych wód opadowych odprowadzanych na podstawie pozwolenia wodnoprawnego; rolniczego wykorzystania ścieków i osadów ściekowych oraz gnojowicy;
2. stosowania środków ochrony roślin innych niż dopuszczone do stosowania w strefach ochrony pośredniej ujęć wody, zgodnie z rejestrem środków ochrony roślin dopuszczonych do obrotu i stosowania, publikowanym w Biuletynie Informacji Publicznej prowadzonym przez ministra właściwego do spraw rolnictwa;stosowania ponadnormatywnych dawek środków ochrony roślin dopuszczonych do stosowania w strefach ochrony pośredniej ujęć;
3. lokalizowania składowisk odpadów komunalnych, niebezpiecznych, innych niż niebezpieczne i obojętne oraz obojętnych; lokalizowanie magazynów produktów ropopochodnych oraz innych substancji niebezpiecznych a także rurociągów do ich transportu; budowy stacji paliw;
4. urządzania obozowisk, parkingów (z wyjątkiem istniejących parkingów osiedlowych, przyulicznych oraz na terenie firm);
5. lokalizowania cmentarzy i grzebania zwłok zwierzęcych; eksploatacji kopalni; lokalizowania dodatkowych nowych ujęć wody podziemnej, w tym studni kopanych i wierconych, z wyłączeniem modernizacji i rozbudowy ujęcia miejskiego w Kościerzynie; budowy dróg publicznych o znaczeniu ponadlokalnym (zakaz nie dotyczy modernizacji dróg istniejących, budowy dróg na istniejących osiedlach);
6. wwożenia na teren strefy ochronnej i przewożenia materiałów mogących skażić ujmowaną warstwę wodonośną, w tym materiałów niebezpiecznych, podlegających zgłoszeniu wojewódzkiemu komendantowi Policji i wojewódzkiemu Komendantowi Straży Pożarnej.

9. Informacje o obszarach ochronnych zbiorników wód śródlądowych zawierającą oznaczenie aktu prawa miejscowego ustanawiającego te obszary oraz zakazy, nakazy i ograniczenia obowiązujące na tych obszarach.

Na terenie aglomeracji nie ma obszarów ochronnych zbiorników wód śródlądowych.

10. Informacje o formach ochrony przyrody zawierającą nazwę formy ochrony przyrody oraz wskazanie aktu prawnego uznającego określony obszar za formę ochrony przyrody.

Na terenie aglomeracji nie występują formy ochrony przyrody.

Podpis osoby upoważnionej do reprezentowania Wnioskodawcy/Wnioskodawców

II. CZĘŚĆ GRAFICZNA

Załącznik (wersji elektronicznej lub papierowej)

mapa/mapy w skali 1 :10 000.....
(1:10000 lub 1:25000)

Lista sprawdzająca poprawności wykonania części graficznej.

Lp.	Wyszczególnienie	Nie ¹⁰	Tak ⁸	Nie dotyczy ⁸
1	2	3	4	5
1	Część graficzna została wykonana na mapie topograficznej w skali 1:10 000, a w przypadku jej braku - w skali 1:25 000.		x	
2	Oznaczono granice obszaru proponowanej aglomeracji (obszar objęty i przewidziany do objęcia zasięgiem systemu kanalizacji zbiorczej).		x	
3	Oznaczono znajdujące się na terenie aglomeracji oczyszczalnie ścieków komunalnych, do których odprowadzane (bądź odprowadzane będą) są ścieki komunalne.		x	
4	Oznaczono granice administracyjne gminy zgodne z danymi z państwowego rejestru granic.		x	
5	Oznaczono granice stref ochronnych ujęć wody obejmujących tereny ochrony bezpośredniej i tereny ochrony pośredniej.		x	
6	Oznaczono granice obszarów ochronnych zbiorników wód śródlądowych.			x
7	Oznaczono granice terenów objętych formami ochrony przyrody w rozumieniu ustawy z dnia 16 kwietnia 2004 r. o ochronie przyrody lub obszarów mających znaczenie dla Wspólnoty, znajdującego się na liście, o której mowa w art. 27 ust. 1 tej ustawy.			x
8	Określono skalę planu w formie liczbowej i liniowej.		x	

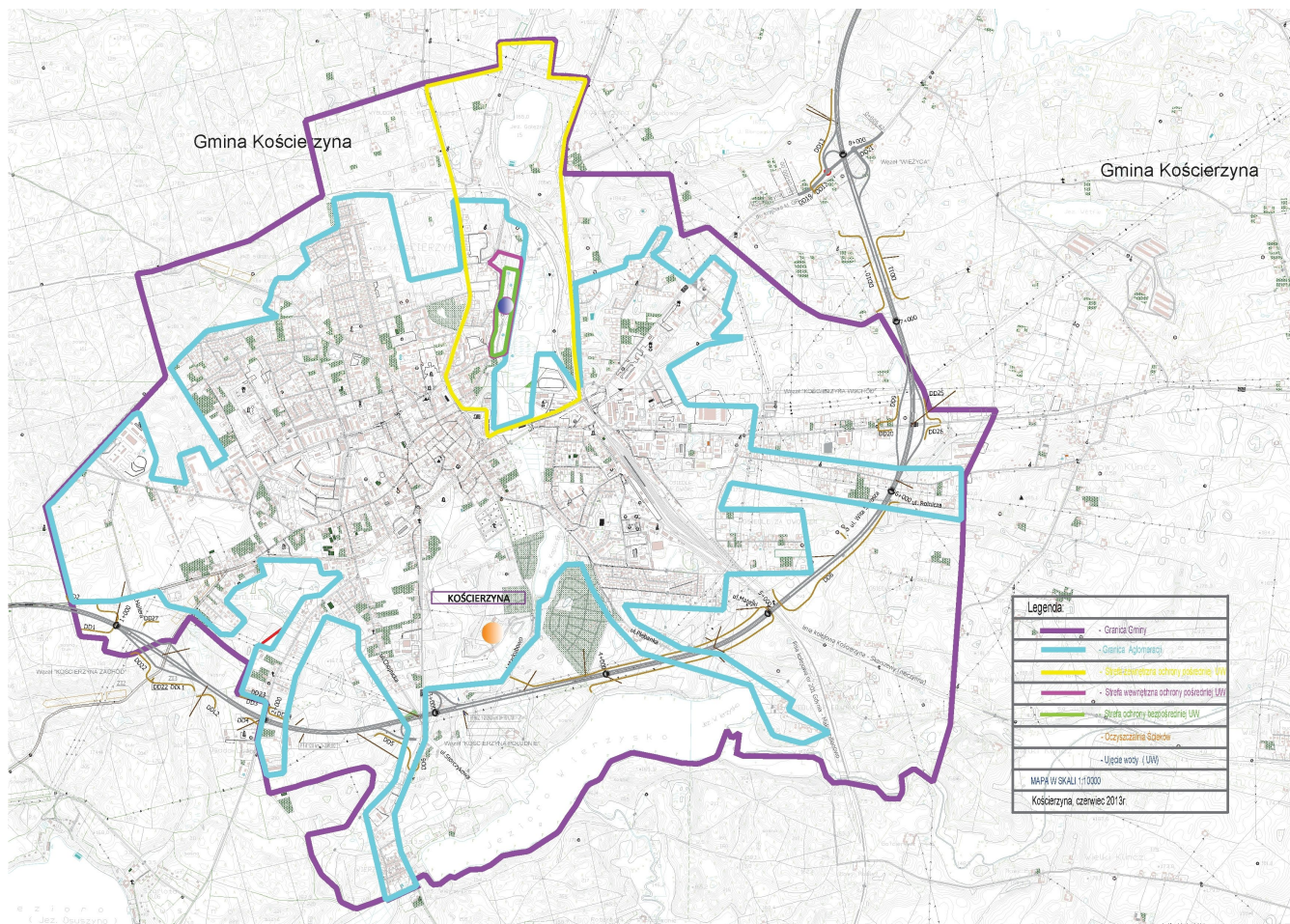
Zaznaczenie jednej odpowiedzi „NIE” świadczy o niewłaściwym wykonaniu załącznika graficznego do wniosku o wyznaczenie obszaru i granic aglomeracji. Tak wykonany dokument – mapa jest nie może być podstawą do pozytywnego rozpatrzenia wniosku. Załącznik graficzny wymaga poprawienia. Odpowiedzi „NIE DOTYCZY” mogą wystąpić jedynie w wierszach Nr 5, 6 i 7.

¹⁰ Znakiem „X” zaznaczyć właściwą odpowiedź.

Załącznik Nr 2 do Uchwały Nr LV/406/13
Rady Miasta Kościerzyna
z dnia 30 października 2013 r.

Plan orientacyjny aglomeracji Kościerzyna

Plan orientacyjny aglomeracji Kościerzyna



UZASADNIENIE

W dniu 25 października 2013 r. wpłynęło pismo Przewodniczącego Sejmiku Województwa Pomorskiego w sprawie zaopiniowania projektu planu aglomeracji Kościerzyna, przyjętego Uchwałą Nr 689/XXXIII/13 Sejmiku Województwa Pomorskiego z dnia 30 września 2013 r. w sprawie weryfikacji projektu planu aglomeracji Kościerzyna.

W myśl §4 ust. 4 ww rozporządzenia Ministra Środowiska zweryfikowana przez sejmik województwa propozycja planu aglomeracji podlega w dalszej kolejności, m.in. zaopiniowaniu przez zainteresowane gminy.

Mając na uwadze powyższe należy pozytywnie zaopiniować projekt planu aglomeracji Kościerzyna, przyjęty w/w uchwałą Sejmiku Województwa Pomorskiego.